



Nærdemokratiordninger i Nye Tønsberg

STRATEGI OG HANDLINGSPLAN





NÆRDEMOKRATIORDNINGER
I NYE TØNSBERG
– STRATEGI OG HANDLINGSPLAN

2. utgave mai 2019

Arbeidsgruppen består av:

Fra Tønsberg kommune:

Bent Moldvær, Frp (leder)
Ellen Lian, H
Anne Holm Moen, Ap

Fra Re kommune:

Odd Gjerpe, KrF (nestleder)
Heidi Myhre, SP
Heming Olaussen, SV

Sekretærer

Magnus Ciril Martin
Ingvild Hersvik

Foto og grafisk formgivning:

Strøk design AS

Postadresse:

Nye Tønsberg kommune
Postboks 2410
3104 Tønsberg

Nettside:

www.nyetonsberg.no



Innledning

Når en kommune blir større, er en vanlig bekymring at avstanden mellom innbyggere, folkevalgte og forvaltning vil bli større. Nærdemokratiske ordninger er en samlebetegnelse for måter å involvere innbyggerne i saker som angår dem, og slike ordninger kan være med på å motvirke en slik avstand. I sammenslåingen mellom Tønsberg og Re er det derfor bestemt at nærdemokratiske ordninger skal få en særlig oppmerksomhet.

Arbeidsutvalget som står bak denne rapporten, har fått i oppgave å lage en strategi- og handlingsplan for å skape merdemokrati i nye Tønsberg. Arbeidsutvalgets plan skal sørge for at folkevalgte, administrasjon og innbyggere har kompetanse, strukturer og gjennomføringsevnen som trengs for å få til et godt samspill mellom kommunen og innbyggere.

«Nærdemokratiske ordninger er en samlebetegnelse for måter å involvere innbyggerne i saker som angår dem.»

En sentral del av dette arbeidet har vært å skaffe en god oversikt over dagens situasjon i de to kommunene, for å kunne bygge videre på det som fungerer godt i dag. Arbeidsutvalget har fått hjelp fra organisasjoner, velforeninger, bygdelag, råd, politikere og representanter fra kommuneadministrasjonen til å beskrive situasjonen i dag. Det er også sett på erfaringer fra sammen-

liknbare kommuner, og arbeidsutvalget er deltakere i kommunal- og moderniseringsdepartementets prosjekt «fremtidens lokaldemokrati i nye kommuner».

Den foreløpige rapporten *Strategi og handlingsplan – Nærdemokrati i Nye Tønsberg* ble lagt ut på åpen høring i perioden 15. januar–15. februar. I tillegg ble det arrangert åpne innbyggermøter og et innbyggerpanel. Sistnevnte er en ny form for innbyggermedvirkning i Tønsberg og Re. Resultatene fra høringene finnes i vedlegg til den endelige rapporten.

Kunnskapen man har opparbeidet seg gjennom dette arbeidet, danner grunnlaget for dette dokumentet, som skal bidra til å gjøre nye Tønsberg enda bedre på å tilrettelegge for deltakelse og engasjement fra sine innbyggere.

Innhold

INNLEDNING	2
SAMMENDRAG	4
Kartlegging	4
Anbefaling	5
PRINSIPPER FOR NÆRDEMOKRATI I NYE TØNSBERG KOMMUNE	6
HANDLINGSPLAN	7
1 Administrativ handlingsplan	7
2 Innbyggerrettet handlingsplan	8
VURDERINGER	9
Begrepsavklaring – nærdemokratiordninger	10
Erfaringer fra utredningsarbeidet	11
Suksesskriterier	11
Medvirkning	11
Underkommunale geografiske enheter?	12
Digitale verktøy og kommunikasjonsstrategi	14
Økt valgdeltakelse og større engasjement	14
Økonomi og ressursbruk	15
Konklusjon	15
VEDLEGG 1 FAKTAGRUNNLAG – BESKRIVELSE AV SENTRALE BEGREP	16
VEDLEGG 2: METODIKK OG VERKTØY	22
VEDLEGG 3: KARTLEGGINGSUNDERLAG	26
VEDLEGG 4: MANDAT	34
VEDLEGG 5: HØRINGER	38

Sammendrag

Mandat

Arbeidsutvalg for nærdemokrati-ordninger skal legge frem en strategi- og handlingsplan for å skape merdemokrati i nye Tønsberg sett opp mot dagens situasjon i de to kommuner. Arbeidsutvalgets plan skal sørge for at folkevalgte, administrasjon og innbyggere har kompetanse, strukturer og gjennomføringsevne til å skape merdemokrati i nye Tønsberg. Innbyggere og grupper som blir berørt av en sak skal ha mulighet til å medvirke.

Styrking av lokaldemokratiet er av regjeringen foreslått som ett viktig innsatsområde når kommunegrensene endres. Nærdemokratiske ordninger er et av flere mulige tiltak i denne sammenhengen. Ordningene kan motivere til medvirkning og mer langsiktig deltakelse, og de kan bidra til å gjøre avstanden mellom innbyggere, administrasjon og politikere i den nye kommunen mindre.

For nye Tønsberg er det satt ned en politisk arbeidsgruppe, som har fått i oppgave å se på nærdemokratiske ordninger for den nye kommunen. Gruppens mandat kan du lese i faktaboksen på denne siden.

Nærdemokratiske ordninger for nye Tønsberg skal være:

- **Involvere innbyggerne aktivt i videreutviklingen av nye Tønsberg som helhet og i lokal-samfunn.**
- **Gi innbyggerne virkemidler til innflytelse og påvirkning.**
- **Skape interesse og engasjement hos innbyggerne for å ta stilling i aktuelle saker.**

Det er to tendenser i samfunnet i dag som det er spesielt viktig å ta hensyn til i nærdemokrati-arbeidet:

1. Deler av befolkningen deltar ikke gjennom å bruke stemmeretten i lokalvalg, og blir ofte ikke involvert i medvirkningsarbeid.
2. Innbyggere involverer seg i større grad direkte i enkeltsaker (ad hoc) enn gjennom etablerte strukturer.

Kartlegging

Arbeidsutvalget har gjennomført en grundig kartlegging av dagens situasjon, både i egne og andre kommuner. Konklusjonen er at det i Tønsberg og Re i dag finnes en rekke velfungerende løsninger som det ønskes å bygge videre på. Samtidig er det et stort forbedrings- og utviklingspotensial både når det kommer til struktur, kontinuitet, kultur og volum i arbeidet, og kommunen bør derfor utarbeide egne retningslinjer.

For å lykkes med arbeidet, bør følgende suksesskriterier være til stede:

- Tydelig organisering og ansvarliggjøring
- Dedikerte ressurser økonomisk og administrativt
- Kommunen viser åpenhet og lav terskel for initiativ og dialog
- Kommunen er en aktiv tilrettelegger og pådriver for innbyggermedvirkning
- Bevissthet rundt roller, mål og ambisjon i medvirkningsprosesser
- Innbyggermedvirkning må gi synlige resultater
- God kommunikasjon og velfungerende digitale kommunikasjonsløsninger



Hovedkonklusjon

Bakgrunnen for arbeidet med å involvere innbyggerne, er troen på at man i fellesskap kan komme frem til bedre beslutninger, til det beste for kommunens innbyggere. Det er også ansett som en verdi i seg selv at innbyggerne engasjerer seg i sitt nærmiljø.

I nye Tønsberg skal det legges til rette for en variert form for innbyggerdialog og nærdemokrati-utøvelse. En fleksibel løsning vil kunne møte dagens sammensatte utfordringsbilde, og bidra til å involvere større andel av befolkningen enn det som oppnås i dag.

Modellen som anbefales har to hovedspor:

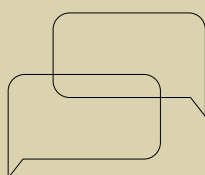
1. Lag og foreninger
 - a) Frivillige organisasjoner med et selvbestemt geografisk nedslagsfelt.
Disse tilbys en strukturert samarbeidsmodell med kommunen tilpasset sitt nærmiljø og organisasjon.
 - b) Tett samarbeid med andre lag og foreninger.
2. Det benyttes og utvikles en rekke ulike metoder og verktøy for målrettet involvering tilpasset det aktuelle behov .

Arbeidsutvalget har kommet frem til ti prinsipper som skal legges til grunn for arbeidet med nærdemokrati i Nye Tønsberg, som du kan lese i dette dokumentet. Du finner også en todelt handlingsplan; en innbyggerrettet og en administrativt rett.

Opplegget for og tiltakene for merdemokrati i Tønsberg skal evalueres i 2022, i god tid før neste kommunevalg. Det skal lages årlige rapporter om gjennomføring av tiltakene i handlingsplanen som legges fram for hovedutvalget.

Prinsipper for nærdemokrati

I NYE TØNSBERG KOMMUNE



1. *Nærdemokratiordningene skal være åpne for lokalt engasjement.*
2. *Nærdemokratiordningene skal sikre likeverdighet og motvirke ulikhet i demokratisk deltakelse.*
3. *Nærdemokratiordningene skal bidra til å styrke tilliten mellom politikere, administrasjon og innbyggere.*
4. *Nærdemokratiordningene skal være partipolitisk uavhengig.*
5. *Tønsberg kommune skal være en aktiv tilrettelegger for funksjonsdyktige lokalmiljøer.*
6. *Tønsberg kommune skal ivareta engasjement og innspill fra innbyggerne.*
7. *Det skal skapes møteplasser med politikere og administrasjon hvor kommunens innbyggere kan delta og være en ressurs i utviklingen av lokalsamfunnet.*
8. *Det frivillige organisasjonslivet skal ivaretas og styrkes.*
9. *God kommunikasjon og åpenhet skal tilføre kunnskap som kan styrke innbyggernes beslutningsgrunnlag.*
10. *Innbygger- og organisasjonsmedvirkning i Tønsberg skal gi synlige resultater.*

Handlingsplan

1. Administrativ handlingsplan – i prioritert rekkefølge

NR	TEMA	TILTAK
1-1	Ansvarsplassering	Synliggjøring i politisk organisasjonskart Vedtatt. Utført.
1-2	Ansvarsplassering	Synliggjøring i administrativt administrasjonskart Vedtatt på kommunalsjefnivå. Utført.
1-3	Ansvarsplassering/ administrasjon	Sentral enhet i kommuneadministrasjonen Prioriteres av rådmann. Utført.
1-4	Administrasjon	Ungdomsordinator Sikre barn- og unges rett til medvirkning. Opplæring og informasjonsarbeid. Utført.
1-5	Politiske saker	Mal for politiske saker Gjennomgang med særlig fokus på språk, involvering, konsekvensanalyser og begrunnelser.
1-6	Strukturering	Medvirkningsprosesser Utarbeide retningslinjer for gjennomføring
1-7	Strukturering	Foreningsdialog og møtepunkter Utarbeide årshjul
1-8	Strukturering	Innbyggerdialog og møtepunkter Utarbeide årshjul
1-9	Synliggjøring	Planarbeid Nedfelling i handlingsplaner, tiltaksplaner Reguleringsplaner
1-10	Strukturering	Metodeveileder Utarbeide metodeveileder for Tønsberg
1-11	Administrasjon	Innbyggerombud Uavhengig stilling som ivaretar innbyggernes rettigheter

2. Innbyggerrettet handlingsplan – i prioritert rekkefølge

NR	TEMA	TILTAK
2-1	Politiske saker	Digital formidling Publisere video med oppsummering av saker og vedtak fra politiske møter.
2-2	Innbyggerdialog	Digital innbyggerportal Utvikle området i appen Nye Tønsberg. Digital kommunikasjonskanal for å sette saker på agendaen.
2-3	Innbyggermedvirkning	Medvirkningshåndbok Utarbeide veileder for innbyggerne om hvordan påvirke i en sak
2-4	Innbyggermedvirkning	Innbyggerpanel Gjennomføre to prosesser i løpet av 2021
2-5	Innbyggerdialog	Åpen spørretime for innbyggere
2-6	Innbyggermedvirkning	Deltakende budsjettering Benytte metoden til å gjennomføre to prosesser i løpet av 2021
2-7	Innbyggerdialog	Digital kommune-lab Virtuelt/digitalt møtearena under Bylab paraplyen
2-8	Innbyggerdialog	Kommune-Lab Skape en arena hvor innbyggerne kan møte politikere og administrasjon (eks Bylab). Eget lokale eller utvidelse av servicesenteret. Bemannes faste dager/ tidsrom. Presentere pågående prosjekter. Utvikle eget innhold og program
2-9	Rådsorgan	Styrke rådsorgans-ordningene Styrke involveringen av etablerte lovpålagte rådsorgan (Ungdomsråd, Eldreråd og Råd for mennesker med nedsatt funksjonsevne)
2-10	Politiske saker/ innbyggerdialog	Jevnlig lokal partileder-debatt Gjennomføres minimum 2 ganger pr. valgperiode
2-11	Rådsorgan	Vurdere nye rådsorgan Vurdere opprettelse av andre rådsorgan, ikke lovpålagte, som f.eks. råd for innvandrere mfl.

Vurderinger

I den politiske plattformen for Nye Tønsberg, som ble vedtatt 20.06.17 heter det i pkt. 10 bl.a.: «Nye Tønsberg skal preges av et positivt menneskesyn: Alle har ressurser som de ønsker å bidra med i lokalsamfunnet, både til eget og fellesskaps beste. De kommunalt ansatte bidrar til å finne disse ressursene, og bringe mennesker sammen der de kan støtte og hjelpe hverandre. Nærdemokratiordninger Nye Tønsberg skal ses på som hele «det lokale fellesskapet» der innbyggerne involveres mer aktivt enn tidligere som en ressurs. Dette skal skje gjennom stor grad av innbyggermedvirkning med gode nærdemokratiske ordninger hvor formålet er tillit og tett dialog mellom innbyggerne og folkevalgte, styrking av lokaldemokratiet og å bidra til økt valgdeltakelse.

En sentral del av dette arbeidet er å skaffe en god oversikt over dagens situasjon i de to kommunene, for å kunne bygge videre på det som fungerer godt i dag. Så langt har arbeidsutvalget fått hjelp fra organisasjoner, velforeninger, bygdelag, råd, politikere og representanter fra kommuneadministrasjonen til å beskrive situasjonen i dag. Arbeidsgruppen har også sett på erfaringer fra sammenliknbare kommuner, og er deltakere i kommunal- og moderniseringsdepartementets prosjekt «fremtidens lokaldemokrati i nye kommuner». Kunnskapen man har opparbeidet seg gjennom dette arbeidet, danner grunnlaget for dette dokumentet, som skal bidra til å gjøre nye Tønsberg enda bedre på å tilrettelegge for deltakelse og engasjement fra sine innbyggere.

Arbeidsutvalget som står bak denne rapporten har gjort en rekke vurderinger i utarbeidelsen av anbefalte prinsipper og handlingsplan, og disse vurderingene oppsummeres i dette kapittelet. Vurderingene baserer seg på begreper og faktaopplysninger som fremkommer av vedleggene i denne rapporten, og for den interesserte leser kan det være lurt å lese vedleggene først.

- s. 16 Faktagrunnlag – beskrivelse av sentrale begreper
- s. 22 Metodikk og verktøy
- s. 26 Kartleggingsgrunnlag
- s. 34 Mandat
- s. 38 Høringer

Vurderinger

En særlig oppmerksomhet på nærdemokrati i forbindelse med kommunesammenslåingen kan sies å skulle kompensere for at man i ny kommune får færre folkevalgte per innbygger. Samtidig er samfunnet i utvikling uavhengig av kommunereform, og arbeidet har derfor i like stor grad en begrunnelse i å bidra til å opprettholde og videreutvikle demokratiet. En velfungerende kommune bør legge til rette for et funksjonsdyktig lokaldemokrati som kan bidra i samfunnsutviklingen. Dette arbeidet bør kommunen jobbe med kontinuerlig, uavhengig av kommunesammenslåingsprosesser.

Bakgrunnen for arbeidet med å involvere innbyggerne, er troen på at man i fellesskap kan komme frem til bedre beslutninger, og at det er en verdi i seg selv at innbyggerne engasjerer seg i sitt nærmiljø. Videre har et velfungerende folkestyre en klar folkehelsesdimensjon. Det å kunne påvirke sin egen hverdag, ha en opplevelse av å være betydningsfull og mestre deltakelse i samfunnet er svært sentralt for å få lykkes med en god folkehelse.

Nye Tønsberg har vedtatt gjennom politisk plattform å ha ekstra oppmerksomhet på arbeid med nærdemokrati. Allerede i valg av både politisk og administrativ organisering i nye Tønsberg, er nærdemokrati løftet tydeligere frem. Det er et eget politisk hovedutvalg som har fått det overordnede ansvar, Utvalg for kultur idrett og folkehelse. I den administrative modellen er det et eget kommunalsjef-område som er kalt *Kultur, nærdemokrati og inkludering*.

For å lykkes med demokratiet er tillitt en sentral overbyggende faktor. Tillit mellom folk, tillit til institusjoner og tillit til det politiske systemet er et av de fremste kjennetegn på et godt fungerende demokrati. Høy grad av tillitt bidrar også til en effektiv forvaltning.

Selv om Norge i et internasjonalt perspektiv lykkes på mange felt i demokratiarbeidet, er det klare forbedringsområder. Det oppfattes som en klar trend at mange ønsker i større grad å involvere seg ad hoc, og ikke gjennom etablerte strukturer. Det er i tillegg mange undersøkelser som bygger opp under at det er deler av befolkningen som i liten grad involveres. For å lykkes med å nå disse, og på den måten motvirke ulikhet i demokratisk deltakelse, bør det etableres målrettede verktøy og metoder.

Begrepsavklaring – nærdemokratiordninger

Det benyttes mange ulike begrep i sammenheng med nærdemokratiarbeid, og mange har til dels overlappende betydning. Nye Tønsberg har som mål å opprettholde og videreutvikle lokaldemokratiet og bidra til å skape et «funksjonsdyktig kommunalt folkestyre», som man kjenner igjen i både politisk plattform og i mandatet, og i kommuneloven. Videre er formuleringer som samskapning og «hele det lokale felleskap» poengtert i politisk plattform for nye Tønsberg kommune.

Arbeidsgruppen anser at sitt mandat er nærmere Store norske leksikon sin definisjon av nærdemokrati, enn regjeringen sin definisjon (for arbeidsgruppens oppgaver og avgrensinger se ved-



lagte mandat). Regjeringens definisjon har vekt på geografisk avgrensede områder, mens Store norske leksikon har mer fokus på den enkeltes medbestemmelsesrett og muligheter.

Arbeidsgruppen mener det er viktig å ha en bredere definisjon av nærdemokratifeltet i Nye Tønsberg enn geografisk avgrenset organ.

I det videre arbeidet legges følgende definisjon til grunn for nærdemokratiordninger i Nye Tønsberg:

Strukturer og ordninger som, utover valgdeltagelse bidrar til å:

- Involvere innbyggerne aktivt i videreutviklingen av nye Tønsberg som helhet og i lokalsamfunn.
- Gi innbyggerne virkemidler til innflytelse og påvirkning.
- Skape interesse og engasjement hos innbyggerne for å ta stilling i aktuelle saker.

Erfaringer fra utredningsarbeidet

Arbeidsgruppens konklusjon etter kartleggingsarbeidet i dagens kommuner, er at man i dag har mange gode elementer for utøvelse av nærdemokrati, men at det i for liten grad er satt i system. Lovverket stiller krav på mange områder når det gjelder medvirkning og informasjon, og mange avdelinger er flinke til å ta i bruk ulike metoder for medvirkning. Allikevel er det et behov for en bedre strukturering og kontinuitet i dette arbeidet. Videre er ikke lovverket tilstrekkelig konkret, slik at kommunen bør utarbeide egne retningslinjer.

Både Tønsberg og Re kommuner har et godt utviklet organisasjonsliv, og det er god tradisjon for tett dialog med dem. Det har vært tydelig fra politisk hold, at man ønsker å ivareta denne gode dialogen, og det lokale engasjementet som allerede finnes i de to kommunene.

Her vil det være viktig at kommunen er rigget for å ta imot det initiativ og engasjement som måtte komme. Kommunen må oppleves som åpen, noe som handler om kapasitet og om holdninger. Forståelsen av at hele kommunen er en demokratisk styrt organisasjon må helt ut i alle virksomhetene, inn i «ryggmargen». I denne forbindelse bør man ha en plan som er gjennomtenkt ned til tjenestenivå.

Det må forhindres at man i for stor grad bedriver kommuneutvikling og dialog med innbyggerne parallelt i flere sektorer. Kommunen bør oppleves som «en enhet», noe som forutsetter at man fortsetter arbeidet med å tydeliggjøre språk, symboler, metoder, grafisk profil, kommunikasjonsformer og sosiale medier.

Suksesskriterier

Det er arbeidsutvalgets konklusjon etter kartleggingsarbeidet at følgende suksesskriterier bør være til stede, dersom man skal lykkes med arbeidet med nærdemokratiordninger:

- Tydelig organisering og ansvarliggjøring
- Dedikerte ressurser økonomisk og administrativt
- Kommunen viser åpenhet og lav terskel for initiativ og dialog
- Kommunen er en aktiv tilrettelegger og pådriver for innbyggermedvirkning
- Bevissthet rundt roller, mål og ambisjon i medvirkningsprosesser
- Innbyggermedvirkning må gi synlige resultater
- God kommunikasjon og velfungerende digitale kommunikasjonsløsninger

Medvirkning

Som det blant annet fremkommer fra arbeidsutvalgets mandat er medvirkning og medbestemmelse sentralt i arbeid med nærdemokrati. Det er innbyggerne som er eksperter på sine egne liv,

og denne kompetansen bør kommunen dra så stor nytte av som mulig. Bemyndiggjorte innbyggere vil også ofte bidra i større grad til samfunnsutviklingen.

Medvirkning skal ikke være for medvirkningens skyld, eller som «pynt på kaka». Det holder ikke å snakke med en skoleklasse og deretter gjøre nøyaktig det samme som man i utgangspunktet hadde tenkt. De involverte må få mulighet til å kjenne igjen det de har spilt inn, og oppleve at de blir hørt og hensyntatt. Demokratiske avgjørelser må oppleves forståelig og rettferdig av den enkelte, også de som måtte gå imot. Det er ikke gitt at alle innspill skal etterkommes, og de involverte bør i størst mulig grad få en forklaring dersom det ikke lot seg gjøre å ta deres innspill til følge.

Det blir viktig å «kjenne sin besøkelsestid» og invitere til rett tidspunkt og på rett sted, slik at man kan få nyttige og konkrete innspill. Det er derfor sentralt å gå i dybden av hva det er man ønsker medvirkning på - hvorfor, og til hva man skal ha medvirkning på i en konkret sak. Det må foregå en avklaring av roller, rammebetingelser og mål for de involverte i medvirkningsprosesser, slik at alle er innforstått med premissene. Når det kommer til valg av metodikk, må egnethet og formål vurderes i den enkelte sak. Hamars erfaringer var at politikerne bør være med å mene noe om hvorfor, hvem, og når, mens hvordan (valg av metode) bør overlates i større grad til fagpersoner.

Undersøkelsen gjort av Oslo Met konkluderer med at alle formål med innbyggermedvirkning ikke kan innfris med ett enkelt tiltak eller virkemiddel. Åpne ordninger som folkemøter og dialogmøter, kan reproducerer ulikheter, og blir et forum der «noen få», og gjerne de samme, får være med å påvirke. Derfor er det sammensatte tiltak som må til. Åpne folkemøter kan suppleres med målrettede tiltak, mot grupper i samfunnet som er berørt i den aktuelle saken.

Hvilke grupper som skal inviteres spesielt, blir et sentralt spørsmål. En fallgrube kan være at enkeltpersoner ikke nødvendigvis identifiserer seg selv med gruppen de er plukket ut til å representere.

Arbeidsutvalget er av den oppfatning at det er behov for en særlig og koordinert innsats innenfor opplæring, informasjons- og medvirkningsarbeid som involverer barn og unge, ut over arbeidet med ungdomsrådet.

Underkommunale geografiske enheter?

Et sentralt tema i arbeidet med nærdemokrati i en ny kommune, er hvorvidt man skal etablere ulike underkommunale geografiske enheter, ordninger vi finner beskrevet på nivå 2 og 3 i figur 1 på side 19, og som har en strukturert relasjon til kommunen.

Fordeler med slike organ er at det gir en oversiktlig struktur, som kan gi mulighet til å jobbe systematisk med ivaretagelse av tettsteders særpreg og egenart, på tvers av fagområder. Enhetene kan bli en møteplass for folk som har lyst og kapasitet til å utvikle eget lokalsamfunn. Aktive enheter kan i følge danske erfaringer skape god balanse i utviklingen av kommunen, og bidra til sterkt samhold sosialt, økonomisk og kulturelt.

På den andre siden kan slike enheter bli en faktor som bidrar til å «sementere» gamle strukturer i de to kommunene. Regjeringen påpeker at de fleste av dagens kommunedelsutvalg springer ut av kommunedeler som er definert gjennom grenser med en lang forhistorie. I den grad nye kommunedelsutvalg skal opprettes i forbindelse med en kommunesammenslåing, er det viktig å tenke nøye gjennom inndelingen.

En utfordring for nevnte enheter kan være at det lokale engasjementet ofte er varierende og orientert mer mot ulike typer tema, som ikke nødvendigvis er sammenfallende med en fastsatt geografisk inndeling. En annen utfordring kan også være å finne balansen mellom å være en del

av den offentlig forvaltningen, en frivillig organisasjon og en dugnadsgjeng. Videre er det fare for at man i liten grad klarer å involvere så bred del av befolkningen som ønsket gjennom slike ordninger. Fallgruven kan bli at det er flere av de som allerede er engasjert som får en stemme innenfor slike strukturer.

Slik det er redegjort for i faktadelen av rapporten er det ulik grad av struktur, ansvar og formalisme i de ulike kategoriene i figur 1. Det spenner helt fra bydelsutvalg i Oslo, til en selvoppnevnt interessegruppe.

En annen viktig betraktning er ressursbehovet for underkommunale geografiske enheter. Basert på sammenlignbare kommuner er ordninger på nivå 2 og 3 i figur 1 i størrelsesorden 4-6 mill. i året. Regjeringen er i sin anbefaling tydelige på at en kommune som vurderer å etablere kommunedelsutvalg bør ha realistiske forventninger knyttet til behovet for lokal administrasjon. Etablering av kommunedelsutvalg krever også at kommunen sentralt har satt av administrative ressurser for å ivareta kontakten til kommunedelsutvalg. Jo mer formalisert ansvar kommunedelsutvalg har, desto viktigere vil det være å sikre god kommunikasjon med kommunens administrative og politiske ledelse.

Nye Tønsberg blir en relativt stor kommune med til sammen ca. 55 000 innbyggere, men blir likevel ikke av de største kommuner i Norge. Behovet for kommunedelsutvalg anses av arbeidsgruppen ikke å være til stede. Det er også arbeidsgruppens vurdering, at skulle man velge ordninger på nivå 2 og 3 i figur 1, er det stor fare for at ressursbehovet blir så stort at man ender opp med svært liten kapasitet til andre nærdemokratiordninger.

Ut i fra en ressursbetraktning, og erfaringene arbeidsgruppen har gjort seg i arbeidet med kartlegging av andre kommuner, er anbefalingen for nye Tønsberg å legge til rette for en variert form for innbyggerdialog og nærdemokratiutøvelse.

Det anbefales derfor når det gjelder geografiske underenheter å satse på ulike sammenslutninger i krysningspunktet mellom nivå 1 og 2 i figur 1, som du finner på side 17 i dette dokumentet. Det legges til grunn en frivillig organisasjonsform med et selvbestemt geografisk nedslagsfelt, men med tilbud om en struktur og relasjon til kommunen på nivå opp mot et foreningsbasert lokalutvalg. I en slik modell påhviler kommunen et ansvar for å bidra til å skape engasjement for at slike sammenslutning blir opprettet der det eventuelt ikke gjøres på eget initiativ.

Det vil i mange saksfelt være naturlig å ha medvirkningsprosesser med lag og foreninger som ikke representerer kun et fast geografisk område men som i større grad representerer fagområder og eller ander interessefelt. Eksempelvis historiske foreninger, bymisjon, Idrettsråd, Røde Kors mm. Det vil også være aktuelt i mange tilfeller å ha prosesser med flere typer foreninger.

Norge er i en unik situasjon med et stort foreningsliv. Arbeidsutvalget er av den oppfatning at selv om det er trender knyttet til mer ad hoc involvering som man må hensynta, står foreningskulturen sterkt og vil være en viktig nøkkel for å lykkes med gode nærdemokratiordninger.

Arbeidsutvalget er av den oppfatning at denne typen løsninger i større grad enn faste formelle nærdemokratiutvalg eller kommunedelsutvalg, vil kunne gi tilpassede løsninger for konkrete problemstillinger i befolkningen. Her vil metoder, struktur og verktøy i større grad kunne tilpasses det aktuelle lokalmiljø.

Det finnes en rekke potensielle verktøy og metoder innen nærdemokratiområdet. Noen av dem er beskrevet i vedlegg til denne rapporten.

Digitale verktøy og kommunikasjonsstrategi

Digitale verktøy og kommunens kommunikasjonsstrategi, inngår i utgangspunktet ikke i arbeidsgruppens mandat. Det påpekes likevel her at dette er helt sentrale faktorer for å lykkes med arbeidet med nærdemokrati. Det må være en klar kommunikasjonskultur i nye Tønsberg som bygger opp under målsettingen om god involvering av innbyggerne. Det må også eksistere brukervennlige digitale løsninger for å få til dialog og konkrete innspill. For å få fart i en «innspillkultur» i befolkningen, bør man jobbe parallelt med en «utspillkultur» hvor politikere og administrasjon aktivt spiller ut problemstillinger og relevant informasjon om hvordan kommunen skal utvikle seg. Kommunen må ta ansvar for at alle innbyggere har tilgang til informasjonen de trenger for å kunne være deltakende borgere. Det blir også viktig å skape arenaer og informasjonskanaler der man kan tilføre kunnskap som kan styrke innbyggernes beslutningsgrunnlag. Her må også konflikter og uenigheter synliggjøres.

På bakgrunn av dette bør mal for politiske saker gjennomgås, både når det kommer til å benytte et språk som innbyggerne kjenner seg igjen i, men også en særlig oppmerksomhet på begrunnelser og konsekvensanalyser. Dette for å forsterke beslutningsgrunnlaget, og i tillegg gjøre det enklere for andre å sette seg inn i saken og kunne ta overveide valg. Videre bør det vurderes å ta inn et eget punkt i alle politiske saker, hvor det redegjøres for hvordan innbyggernes medbestemmelse er ivaretatt i den enkelte sak.

Økt valgdeltakelse og større engasjement

Ett av flere mål med nærdemokratiarbeidet er å styrke valgdeltakelsen og skape engasjement. For å lykkes med dette trengs det å arbeide med verktøy og metoder som treffer flere enn i dagens situasjon. Det er arbeidsgruppens anbefaling at det bør legges til rette for en modell som sikrer at kommunen er rigget for å forfølge initiativ og innspill når de blir gitt. Det som allerede finnes av engasjement må styrkes. Det må skapes arenaer hvor folk kan møte politikerne og kommuneadministrasjon for å fremme sine synspunkter.

Tillit mellom politikere, forvaltning og innbyggere er viktig for funksjonsdyktige lokaldemokratier. Som det er pekt på i faktadelen er det en økende trend i dagens samfunn, både i Norge og internasjonalt, at tilliten svekkes. Derfor er det viktig å jobbe systematisk med å involvere innbyggerne – i betydningen å være innblandet eller å være med på. Å involvere betyr ikke det samme som å gi innbyggerne den informasjonen de trenger, her ligger en dypere forpliktelse. Norge er i en unik posisjon hva gjelder tillitt i samfunnet, men det er en situasjon som må jobbes kontinuerlig med for å opprettholde.

KS anbefaler at man bør etterstrebe nærhet mellom beslutningstakerne og dem som skal leve med konsekvensene, og jobbe for å redusere skille mellom «oss» og «dem». De som tar beslutninger på innbyggernes vegne må kunne stilles til ansvar for beslutningene. Innbyggerne må oppleve en reell mulighet til selv å bli en del av et levende folkestyre, til selv å bli delaktig i beslutningene.

Når det gjelder etablerte råd og utvalg er det som nevnt fare for at man i liten grad klarer å involvere så bred del av befolkningen som ønsket. Barne- og Likestillingsdepartementet (NOU2011:20) har kommet fram til at skoleflink ungdom fra ressurssterke hjem er overrepresentert i ungdomsrådene, og det er rimelig å anta at en liknende mønster også er gjeldende i andre etablerte råd og utvalg. Tønsberg kommune bør ha som mål å sikre likeverd og å motvirke ulikhet i demokratisk deltakelse, for å øke legitimiteten i sine beslutninger. En opplevelse av rettferdig fordeling av makt kan bidra til å styrke demokratiet.

I mange tilfeller er mulighet til og opplevelsen av å bli hørt i seg selv en kvalitet som er tillitskapende. Deltakelse i felles dialog vil også øke graden av inkludering i lokalsamfunnet. For inn-

byggerne gjelder det som oftest allikevel ikke bare å bli involvert og hørt, det må komme noe ut av involveringen – man vil se resultater.

For at medvirkning skal gi synlige resultater kreves engasjement og bred oppfølging fra kommunen. Det innebærer at det må allokeres ressurser til arbeidet, både politisk og administrativt, for å skape prioritet og kontinuitet. Arbeidet må ha forankring og forståelse i hele kommunen, på tvers av virksomheter, og det må nedfelles i planverket. Anbefalingen er altså mer struktur, men vel så mye å skape en god medvirkningskultur. For mye struktur, i form av byråkratisering, kan virke mot sin hensikt.

Kommunen bør være en aktiv pådriver som bidrar til å utløse et engasjement i befolkningen, og bemyndiggjøre innbyggeren til å få lov til å iverksette ulike tiltak. Helsingborg kommune i Sverige kan fortelle om hvordan de har hatt suksess på området gjennom det å våge å teste ut nye ideer, sette handling foran handlingsplaner, tørre å feile, høste erfaringer og lære av feil.

Et levende og bedre lokalt folkestyre er svaret på de tendenser i samfunnet som utfordrer demokratiet i dag. Innbyggerne må oppleve at de blir hørt og hensyntatt. Demokratiske avgjørelser må oppleves forståelig og rettferdig av den enkelte, også for de som ikke får innfridd egne forventninger og ønsker. Igjen vil god kommunikasjon være avgjørende.

Økonomi og ressursbruk

Det er vanskelig å anslå ressursbruk på de ulike tiltakene og behovet for administrative ressurser til det overordnede arbeidet. Det benyttes allerede i ressurser på innbyggermedvirkning og dialog med frivillighet i begge kommuner. Basert på erfaring fra andre kommuner, anbefales det at det prioriteres dedikerte ressurser til det overordnede arbeidet i størrelsesorden 3–4 årsverk. En stor del av dette vil være allokerte ressurser som allerede finnes i organisasjonen.

Hovedkonklusjon

Bakgrunnen for arbeidet med å involvere innbyggerne, er troen på at man i fellesskap kan komme frem til bedre beslutninger, til det beste for kommunens innbyggere. Det er også ansett som en verdi i seg selv at innbyggerne engasjerer seg i sitt nærmiljø.

Arbeidsutvalget anbefaler å legge til rette for en variert form for innbyggerdialog og nærdemokratiutøvelse. En fleksibel løsning vil kunne møte dagens sammensatte utfordringsbilde, og bidra til å involvere større andel av befolkningen enn det som oppnås i dag.

Modellen som anbefales har to hovedspor:

1. Lag og foreninger
 - a) Frivillige organisasjoner med et selvbestemt geografisk nedslagsfelt. Disse tilbys en strukturert samarbeidsmodell med kommunen tilpasset sitt nærmiljø og organisasjon.
 - b) Tett samarbeid med andre lag og foreninger.
2. Det benyttes og utvikles en rekke ulike metoder og verktøy for målrettet involvering tilpasset det aktuelle behov .

Arbeidsutvalget foreslår ti prinsipper som de mener bør legges til grunn for arbeidet med nærdemokrati i Nye Tønsberg, sammen med en todelt handlingsplan med konkrete handlingspunkter, som du finner på s. 6–8 i denne rapporten.

Opplegget for og tiltakene for merdemokrati i Tønsberg skal evalueres i 2022, i god tid før neste kommunevalg. Det skal lages årlige rapporter om gjennomføring av tiltakene i handlingsplanen som legges fram for hovedutvalget.

Vedlegg 1 Fakta- grunnlag

– BESKRIVELSE
AV SENTRALE
BEGREP

Nærdemokrati

Rundt om i norske kommuner er det ulike oppfattelser av hva nærdemokratiske ordninger er, hvordan arbeidet praktiseres og i hvilken grad det er satt i system.

Mye av nærdemokratiarbeidet har tradisjonelt har vært kanalisert gjennom ulike organisasjoner som velforeninger, grendeutvalg, lokalsamfunnsutvalg og andre mer fag- og interesseorganisasjoner som fagforeninger, FAU, kultur og idrettsorganisasjoner, elevråd, Røde Kors m.fl.

Regjeringen benytter følgende definisjon:

Nærdemokrati omfatter et avgrenset geografisk område mindre enn kommunen, og det fungerer som plattform for deltakelse og engasjement for befolkningen i dette avgrensede området.

De nærdemokratiske ordninger basert på definisjonen over kan grovt deles inn i tre hovedkategorier som fremstilt i figuren på neste side.

Regjeringen foreslår nærdemokratiske ordninger som et av flere mulige tiltak for å styrke lokaldemokratiet når kommunegrenser endres. Ordningene kan bidra til å gjøre avstanden mellom innbyggere og politikere i den nye kommunen mindre, og også motivere til medvirkning og mer langsiktig deltakelse blant innbyggerne.

I mange sammenhenger brukes begrepene nærdemokrati og nærdemokratiske ordninger i en videre forståelse enn det som fremkommer av definisjonen over.

Store norske leksikon har følgende definisjon:

Nærdemokrati; den enkeltes medbestemmelse (og rett til dette) i saker som angår ham eller henne direkte, for eksempel vedrørende bolig, arbeidsplass, skole. Ordet kom i bruk i norsk i 1970-årene.

De to ulike definisjonene på nærdemokratibegrepet viser spennet i ulik bruk og oppfatning av dette tema. Store Norske leksikons definisjon tar i større grad inn det generelle medvirknings- og medbestemmelsesperspektivet.

Kommunedelsutvalg

Kommunedelsutvalg (eller bydelsutvalg) er eksempel på nærdemokratiske ordninger kategorisert på nivå 3 i figur 1. På kommunaldepartementets nettsider kan man lese om kommunedelsutvalg (utdrag):

Kommunedelsutvalg er beskrevet i kommunelovens § 12, og kan forstås som en bestemt type lokalutvalg. Kommunestyret kan opprette slike utvalg for deler av kommunen, og kan bestemme om medlemmene i kommunedelsutvalg skal utpekes av kommunestyret selv eller velges ved direkte valg. Kommunestyret fastsetter selv kommunedelsutvalgenes arbeidsoppgaver, og de kan

Figur 1 Oversikt over tre typer underkommunale geografiske enheter

Sivilsamfunn	Nærdemokratiorgan (strukturert relasjon med kommunen)	
1 Frivillige organisasjoner med et bestemt geografisk nedslagsfelt	2 Foreningsbasert lokalutvalgsmo- dell <i>(Arena for sivilsamfunnet innenfor bestemte geografiske områder)</i>	3 Organ med delegert beslutningskompetanse og tjenesteansvar <i>(et ytre ledd av kommunen)</i>
Velforeninger, beboerforeninger	Grendeutvalg, lokalsamfunnsutvalg, utviklingslag	Bydeler/ kommunedeler
Funksjon: <ul style="list-style-type: none"> • Fri og uavhengig Innbyggeraktivitet • Ivareta interesser • Fellesskaps- og identitetsskapende • Varierende relasjon til kommunen 	Funksjon: <ul style="list-style-type: none"> • Informasjon • Initiativ • Diskusjonsfora • Link mellom folkelig engasjement og representative organer • Fellesskap- og identitetsskapende 	Funksjon: <ul style="list-style-type: none"> • Delegert ansvar for budsjett eller tjenester • En viss beslutningskompetanse

(Kilde: NIBR-rapport 2013)

tildeles avgjørelsesmyndighet i saker som vedrører kommunedelen med mindre annet følger av lov. Ordninger med kommunedelsutvalg praktiseres på mange ulike måter, men det vanligste er å bruke kommunedelsutvalg som høringsorgan for saker som angår det aktuelle området. Det finnes også eksempler på kommunedelsutvalg som har delegert ansvar for kommunal tjeneste-produksjon.

(Kilde: A.Røiseland, T.Ringholm og N.Aarsæther 2015)

Lokalutvalg

Lokalutvalg, lokalsamfunnsutvalg, grendeutvalg, utviklingslag er bare noen av benevnelsene på nærdemokratiske ordninger kategorisert på nivå 2 i figur 1. Disse er i mindre grad enn kommunedelsutvalg (nivå 3) formalisert, og har ikke delegert ansvar for budsjett eller tjenester. Lokalutvalg er ikke hjemlet i kommunelovens paragraf om kommunedelsutvalg.

Lokalutvalg er et bindeledd mellom kommunen og sivilsamfunnet, og deltakerne kan velges på ulike måter. Hvis de defineres som et formelt høringsråd vil de være definert som folkevalgte og måtte bli utnevnt av kommunestyret etter den nye kommuneloven.

Fredrikstad beskriver lokalsamfunnsordningen som en viktig del av kommunens dialog med innbyggerne. Ordningen skal være med på å bl.a. øke identitetsfølelsen, medvirkning inn i kommunale prosesser og være en viktig stemme for lokale saker og interesser.

Lag og foreninger

Nivå 1 i figur 1 kategoriserer frivillige organisasjoner og grupperinger fra sivilsamfunnet. Sivilsamfunnet forstås som den delen av samfunnet som hverken er innenfor offentlig eller privat sektor. Innenfor samfunnsvitenskapen går man ut i fra at et livskraftig og mangfoldig sivilsamfunn er en viktig forutsetning for et sterkt og bærekraftig demokratisk styresett.

Grupperinger innenfor dette nivået kommer sammen for å fremme en politisk sak, eller løse en felles oppgave på frivillig grunnlag. De springer ofte ut i fra et geografisk avgrenset område, men kan også ha utgangspunkt i enkelt-saker eller -formål. Velforeninger er et eksempel på en slik forening.

Samtidig viser undersøkelser at også frivilligheten og sivilsamfunnet i endring. Yngre generasjoner ønsker ikke i samme grad å forplikte seg til tunge og tidkrevende verv eller oppgaver. Det er mer å velge mellom når det kommer til frivillig engasjement enn tidligere, og mange er i større grad opptatt av «what's in it for me?». Dette er alle faktorer som påvirker rekrutteringsarbeidet til frivilligheten.

Lovfestede utvalg og råd

Kommunene er i dag lovpålagt å ha eldreråd og representasjonsordning for mennesker med nedsatt funksjonsevne. I tillegg er det anbefalt å ha et ungdomsråd, eller ungdommens kommunestyre, som springer ut i fra barnekonvensjonens bestemmelser (nr.12) om ungdoms rett til innflytelse i saker som angår dem. Etter den nye kommuneloven, som er vedtatt men ikke trådt i kraft, er det krav til ungdomsråd.

I en kommunesammenslåing er det naturlig å se på organisering av slike råd og utvalg. Tønsberg og Re kommuner har begge ungdomsråd, eldreråd og råd for mennesker med nedsatt funksjonsevne. Slike råd skal være med å sikre deltakelse fra grupper som ofte er underrepresentert i demokratiske fora, og blir en viktig del av videreføringen av dagens ordninger.

Undersøkelser viser at det er visse forutsetninger som må være tilstede for at slike råd og utvalg skal fungere, som tilstrekkelige økonomiske og administrative ressurser, god informasjon, opplæring og tett oppfølging fra kommunen.

Valgdeltakelse

Valgdeltakelse måles etter andel av befolkning som er stemmeberettiget og som avlegger stemme ved f.eks. kommunevalg.

Når det kommer til kommunesammenslåinger, er det en utbredt antakelse at innbyggerne vil føle noe mindre tilhørighet til den nye kommunen, noe som igjen vil senke valgdeltakelsen. Tall fra SSB viser derimot at nedgangen i valgdeltakelse er en nasjonal trend, og det er vanskelig å konkludere med at dette er en direkte konsekvens av kommunesammenslåinger. Også en lavere interesse blant innbyggerne for å påta seg politiske verv er en del av en nasjonal trend, ikke noe som utpeker seg blant kommuner som er slått sammen i nyere tid.

Resultater fra studier gjort på interessen for å fremme sine synspunkter utenom valgdeltakelse er sprikende. Enkelte studier viser redusert deltakelse, mens andre igjen viser at interessen øker i større kommuner fordi de har bedre system for bruker- og innbyggermedvirkning.

(Kilde: Telemarksforskning 2015)

Samskaping

I dagens samfunn med store og sammensatte utfordringer, som for eksempel miljøvern, bærekraftig utvikling og sosial ulikhet i helse, kreves det at flere tenker innovativt sammen.

Ifølge KS er samskaping prosesser der man utvikler felles løsninger *sammen med* de involverte innbyggerne, i stedet for *til* dem. Man drar veksler på viten, ressurser og kompetanse fra innbyggere, sosiale entreprenører, foreninger og bedrifter i utviklingen av velferdstjenester. KS har

i samarbeid med Universitetet i Sørøst-Norge, utviklet en håndbok for lokal samskapende innovasjon (2018). Samskaping anses å være en del av mulige nærdemokratiske verktøy og metoder.

<http://www.ks.no/globalassets/vedlegg-til-hvert-fagomrader/utvikling/fou/fou-rapporter/forskningsrapport---samskaping.pdf>

Medborgerskap

Innen samfunnsvitenskapen brukes begrepet medborgere om en tilstand der en person blir regnet av seg selv og andre som et fullverdig medlem av samfunnet.

Medborgerskap skiller seg fra statsborgerskap, ved at sistnevnte gir en person formelle og juridiske rettigheter, mens medborgerskap er muligheten eller evnen til å dra nytte av disse rettighetene. Personer som av ulike årsaker, som sykdom eller sosiale forhold, ikke evner å være en deltaker i samfunnet, er i ut i fra denne definisjonen fratrukket sitt medborgerskap. Utenforskap eller marginalisering kan i mange tilfeller brukes som det motsatte av medborgerskap.

(Kilde: Store Norske Leksikon)

Samfunnet i endring

I Difis rapport «Mot alle odds – veier til samordning i norsk offentlig forvaltning» (2014) kan man blant annet lese at et trekk ved samfunnet i dag er en befolkning med stadig økende forventninger til forvaltningen. Det forventes å få skreddersydde, lett tilgjengelige og godt koordinerte tjenester og at forvaltningen står for en forsvarlig og samordnet myndighetsutøvelse.

International Institute for Democracy and Electoral Assistance (IDEA) har forsket på utfordringer og muligheter som demokratiet står ovenfor, og den viktige rollen lokaldemokratiet kan spille for å styrke demokratiet. På verdensbasis er demokratiet i den senere tid i en positiv utvikling, ettersom flere land har blitt demokratiske stater. Samtidig er det tendenser i samfunnet som på ulike måter påvirker eller truer den positive utviklingen:

1. Nedgang i valgdeltakelse, redusert engasjement i mange tradisjonelle politiske partier og mindre tillit til politikken.
2. Polarisering i samfunnet: Økende ulikheter i befolkningen gjør at mange har vanskeligheter med å delta, noe som undergraver demokratiet
3. Penger i demokratiet: Penger har mye å si for parti-tilhørighet i mange land - store partier blir sponset, representanter «kjøpt».
4. Migrasjon og konsekvensene av denne: Utfordringer som sosial polarisering, multikulturalisme og spørsmål om medborgerskap. Her ser man at integrering i demokrati på lokalt nivå gir positiv effekt på nasjonalt nivå.
5. Gjenoppbygging i konfliktsituasjoner.
6. Interne trusler: Demokratiet brytes ned innenfra. Vi ser eksempler som at dommere byttes ut og media som styres av penger og sensur.

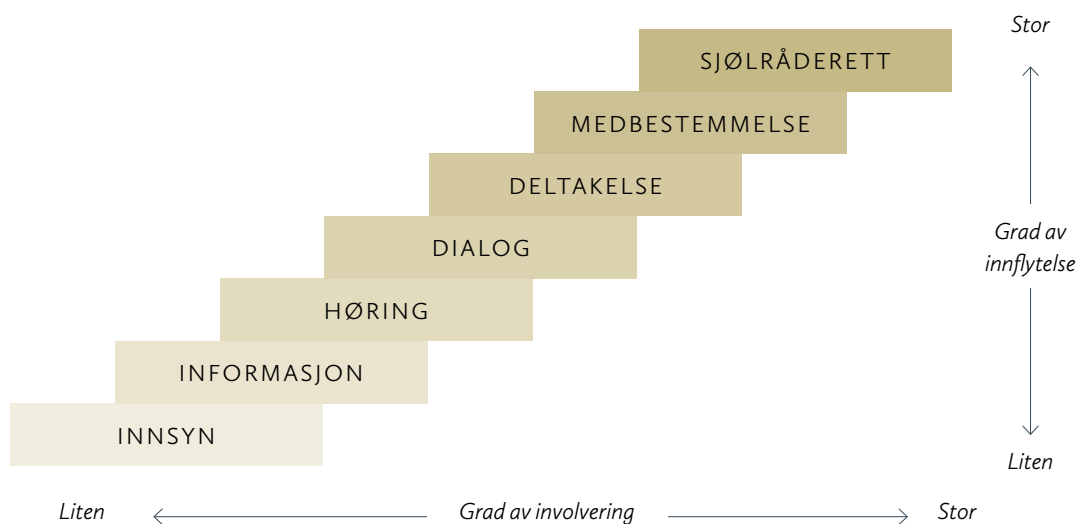
Disse tendensene i samfunnet gjør seg på ulik måte også gjeldende i Norge. KS (2018) peker på at utviklingen mot mer polarisering og mindre tillit i samfunnet, bør vekke bekymring også her til lands, da nettopp tillit mellom folk, tillit til institusjoner og tillit til det politiske systemet er et av de fremste kjennetegn på et godt fungerende demokrati.

Svaret på disse utfordringene er i følge KS et levende og bedre lokalt folkestyre. Innbyggerne må oppleve at de blir hørt og hensyntatt. Demokratiske avgjørelser må oppleves forståelig og rettferdig av den enkelte, også de som måtte gå imot.

Medvirkning

Medvirkning betyr at innbyggerne i et samfunn er med på selv å planlegge sin framtid. (NOU 2001:7)

Figur 2 Medvirkningstrappen



(Kilde: Farner 2011)

Figuren over viser Medvirkningstrappen, som er et verktøy for å evaluere og sette ord på graden av medvirkning. Farner (2011) skriver at en forutsetning for vellykket medvirkning er at det på forhånd er avklart hvilket mandat de involverte har. Det er viktig at deltakerne er informert om rammebetingelser og vet hvorfor de er involvert og hva deres rolle vil være. I følge Farners er det ikke et poeng at medvirkningen foregår høyest mulig opp i medvirkningstrappen, men at det må være avklart hvor i trappen man opererer på gitt tidspunkt. Forventningsavklaring og informasjon er viktige deler av medvirkningsarbeidet.

Formålet med innbyggermedvirkning er ifølge en studie gjort av Oslo Met å oppnå bedre og mer legitime beslutninger, sørge for at politikerne får bedre kjennskap til opinionen, øke deltakelsen og engasjementet hos innbyggerne, legge til rette for innsikt, transparens og ansvarliggjøring, å gi innbyggerne mulighet til innflytelse, skape bedre debatter gjennom refleksjon, og til slutt bygge demokratisk kompetanse og myndiggjøre innbyggerne.

Stedsutvikling

Stedsutvikling er et sentralt begrep når det kommer til arbeid med nærmedokrati og lokal mobilisering. Kvaliteten på nærmiljøene er også en viktig faktor for å sikre god folkehelse. Stedsutvikling handler om tilrettelegging og fysisk utforming av lokalsamfunnet gjennom systematisk arbeid, som å skape møteplasser, rekreasjonsområder, god og miljøvennlig infrastruktur og benytte kunst, kultur og arkitektur til å bygge opp under stedets identitet. God stedsutvikling kan ha god effekt på trivsel og trygghet, bosetting, næringsutvikling og ivaretagelse av miljøhensyn.

Stedsutvikling og lokalidentitet kan også til dels være frikoblet fra selve kommunen – i mange tilfeller vil innbyggerne ha en sterkere identifisering med sitt sted/område enn nødvendigvis kommunen som sådan.

Ifølge regjeringen kjennetegnes kommuner som lykkes med å utvikle attraktive og levende byer, ved å være aktive samfunnsutviklere som har et helhetlig og langsiktig grep på arbeidet og spiller på lag med innbyggere og lokalt næringsliv. Hvis innbyggernes engasjement mobiliseres, vil man også i større grad lykkes med et lokalt eierskap og utvikling av sosiale strukturer.

I arbeidet med stedsutvikling kan det tas i bruk ulike former for medvirkning. Ved å gi spillerom for all den kreativiteten, skaperkraften og engasjementet som finnes i lokalsamfunnet, øker mulighetene for å lykkes med arbeidet, samtidig som lokaldemokratiet kan styrkes.

Områdesatsninger

Områdesatsning er et virkemiddel som trekkes frem av flere av byene som var med i kartleggingsarbeidet, og som har hatt en positiv effekt for lokalt engasjement. Her plukkes det ut et geografisk avgrenset område som kommunen ønsker å satse særlig på, med mål om å bedre miljø, boforhold og levekår.

Medvirkning fra lokalbefolkningen er svært sentralt i utformingen av slike prosjekter. Her er det mulig å benytte flere metoder underveis i prosjektet, og man kan gå så langt at man plukker ut mindre delprosjekter hvor man gir en gruppe innbyggere full selvråderett. Forventningsavklaring og informasjon er viktige deler av medvirkningsarbeidet, og målet er ikke å bevege seg lengst mulig opp i medvirkningstrappen, men å finne rett metode som engasjerer innbyggerne på en måte som tilfører prosjektet noe.

Erfaringen fra Drammen er at synlige resultater er svært viktig for suksess innenfor område-satsning, og har derfor valgt å dele opp satsningen i mindre prosjekter som kan ferdigstilles underveis. På den måten kan innbyggerne se at «det skjer noe», noe som bidrar til å opprettholde innbyggerinitiativet gjennom hele satsningen.

Områdesatsninger har gode muligheter for ekstern finansiering. I statsbudsjettet for 2018 var det satt av en betydelig økning i rammen for å styrke og utvide satsningen på slike samarbeider med kommunene. Tønsberg kommune har også egne erfaring med å jobbe etter en slik modell på Sem.

Vedlegg 2 Metodikk og verktøy

– MEDVIRKNING
OG UTØVELSE
AV LOKALT
FOLKESTYRE

Basert på kartleggings- og innsiktsarbeidet, legges det her frem eksempler og forslag til metoder for medvirkning og utøvelse av lokalt folkestyre. Fremstillingen under beskriver i hovedsak tiltak som er individrettet.

Årshjul for dialog med lag og organisasjoner

Tønsberg og Re har i dag et godt utviklet organisasjonsliv, som vitner om stort lokalt engasjement i befolkningen, både når det kommer til idrett, kultur, nærmiljø, helse og omsorg mm. Begge kommuner har lang tradisjon for dialog og samarbeid med disse, men det er som nevnt behov for at denne dialogen i større grad settes i system. Arbeidsgruppen foreslår utarbeidelse av et årshjul, med faste møtepunkter for dialog og informasjonsdeling. I denne dialogen vil organisasjonene få mulighet til å synliggjøre hva de er opptatt av og på hvilken måte de kan bidra som kommune- og nærmiljøutviklere. En bedre koordinering av dialog og samarbeid vil også kunne avdekke fellesnevne, slik at man kan jobbe målrettet med å bedre rammvilkår for frivilligheten generelt, på tvers av interessefelt.

Innbyggertorg/ByLab

ByLab er en samensatt metode for dialog, engasjement og medvirkning, som vi etterhver kjenner fra mange byer, også her i Vestfold. Metoden baserer seg på å skape en arena eller møteplass, hvor innbyggerne, på en uformell måte, kan møte representanter fra kommunen og få informasjon og svar på spørsmål om planarbeidet. På denne måten kan man inspirere innbyggere til å danne seg en mening om fremtidens by, og delta i planleggingen.

Bylab kan gi tettere kontakt med innbyggerne og åpner opp for eksperimentering med hvordan man tenker om det å drive en kommune. Metoden beveger seg på flere av trinnene i Farners medvirkningstrapp, fra innsyn og informasjon, til dialog og aktiv deltakelse.

ByLab-lokalene bør være i stadig endring, og kan kurteres ut i fra aktuelle tema ved hjelp av plan-tegninger, modeller og bilder. Kontorene betjenes av ansatte fra ulike avdelinger i kommunen, og kan variere ut i fra aktuelle tema. ByLab kan kombineres med servicesenter eller turistkontor, eller være i egne lokaler utenfor kommuneadministrasjonen for å skape mer «nøytral grunn».

ByLab kan også gjøres mer mobilt, gjennom aktiv oppsøkelse av lokalsamfunnene. Slike tiltak har fått ulike navn som f.eks Bygdelab.

Metodikken kan også gjerne brukes i saker som ikke er planrettet, selv om det er det mest vanlige.

Fremtidsverksted

Fremtidsverksted er en metode eller et forandringsverktøy der man ved hjelp av kreative arbeidsmetoder søker å skape forandring innefor et gitt temaområde. Metoden egner seg for godt i oppstartsfasen i større prosjekter som kommunedelplan eller i utviklingen av et område.

Metoden tar deltakerene gjennom ulike faser, fra kritikkfasen, gjennom drømmefasen, til konkretiseringsfasen hvor det settes opp en prioritering av tiltak og oppgaver som det lages en handlingsplan for.

Erfaringer fra Hamar var at blant annet denne metoden bidro til å gi ordet til stemmer som ikke vanligvis blir hørt i beslutningsprosesser.

Deltakende budsjettering

Metoden finner vi på øverste trinn i medvirkningstrappen, her har innbyggerne reel makt, ikke kun som rådgivende organ. Deltakerne inviteres til å delta direkte inn i lokale budsjettprioriteringer, i en åpen prosess. En viss sum penger blir delegert, og gruppen må komme til en enighet gjennom diskusjon og/eller avstemning.

De mest kjente eksemplene fra Norge, har vært at ungdområdet får i oppgave å prioritere og bevilge midler til tiltak rettet mot ungdom. Andre eksempler er lokale tiltak i kommunen. I denne sammenhengen er det viktig at avgjørelsene ikke overprøves.

Metoden kan trolig bidra til økt tillit til politikere. Man tror også at deltakelsen kan føre til at kommunale tjenester blir bedre og tilpasset hva innbyggerne faktisk etterspør.

Fredrikstads bruk av deltakende budsjettering var et av punktene som ble trukket fram av daværende kommunal- og moderniseringsminister Jan Tore Sanner, i bgrunnelsen for hvorfor Fredrikstad fikk prisen Attraktive by i 2017.

Innbyggerpanel / byborgerpanel

Byborgerpanel er et forsknings- og utviklingsprosjekt i samarbeid mellom Bergen kommune og Universitet i Bergen. Her ble et tilfeldig utvalg av innbyggere invitert inn, etter trekning fra Folkeregisteret. 433 ble invitert, 87 takket ja og 76 takket ja og møtte frem. Disse fikk gjennom informasjon, diskusjon være med å uttale seg om hvordan Bergen bør organiseres politisk. Deltakerne fikk møtegodtgjørelse

Målet med prosjektet er å gi en stemme til dem som vanligvis er tause. Panelet kan være en kanal for aktiv deltakelse, der deltakerne får anledning til å utvikle egne holdninger og interesser sammen med og i kontrast til andre. Det kan også fungere som en rekrutteringsarena inn mot folkevalgte organer.

Utfordringer i denne modellen kan blant annet være deltakelsesskjevhet, overflatebehandling, og rørende enighet (konfliktunngåelse). På den annen side er det potensial til å få til en mer representativ utvelgelse da dette skjer tilfeldig basert på folkeregisteret.

Alina Andersen (t.v.) og Mathilde Bu Skjeggstad er ledere av Barne- og Ungdomsrådene i Tønsberg og Re.



Fokusdag (MED ungdom i fokus)

MED ungdom i fokus ble etablert i 2016 med støtte fra Nordland Fylkeskommune. Organisasjonen har utviklet en metoden Fokusdag for å involvere barn og ungdom. Her legges det til rette for at barn og unge kan møtes og diskutere og utvikle ideer, uten voksne. Organisasjonen har ansatte ungdommer som hjelper til med å gjennomføre fokusdager, gjør denne innsikten i barnas synspunkter tilgjengelig i etterkant. Målet er å utvikle og forbedre tjenester og tilbud.

Trygghetsvandring

Trygghetsvandring er en metode for å skape gode og levende lokalsamfunn, en metode Tønsberg allerede er kjent med og har gode erfaringer fra, noe som ble trukket frem av velforeningene som var med i kartleggingsfasen. Metoden tar utgangspunkt en befarings i et utvalgt område, hvor man ser på potensielle farer og risikoforhold, og foreslår mulige forbedringer og løsninger. Vandringen kan utføres av grupper eller enkeltpersoner i nærområdene, og følger en fast struktur. Oppskriften er enkel og det finnes veiledere man kan følge. Metoden befinner seg mellom dialog og detakelse i medvirkningstrappen.

Barnetråkk

Barnetråkk er en metode for medvirkning og bedre planlegging for barn og unge. Her registrerer barn og unge selv sine skole- og fritidsveier, områder for opphold og lek, steder de liker og misliker, og hvilke fysiske forandringer de ønsker seg i nærområdene. Dette kan gi kommuner oppdatert kunnskap for bedre planlegging, samtidig som barn og unge kan få en reell mulighet for medvirkning i utvikling og forbedring av egne omgivelser. Metoden er videreutviklet gjennom forskning ved Universitetet for miljø- og biovitenskap og Norsk form.

Gjestebud

Gjestebud er en god metode for å få innspill fra engasjerte innbyggere som vanligvis ikke stiller på folkemøter. Metoden foregår i mindre grupper, hvor en vert inviterer gjester hjem til seg for å diskutere ett eller flere tema som kommunen ønsker innspill på. Verten bør ha engasjement for temaet og er selv ansvarlig for utvalg, gjennomføring og rapportering tilbake til kommunen. Metoden er utviklet av Svelvik kommune.

Digital medvirkning

Det finnes en rekke eksempler på digital dialog med innbyggerne og verktøy for medvirkning. Her er noen eksempler

- Live-streaming av kommunestyremøter på Facebook. Gjerne i kombinasjon med en kort innledning/ oppsummering fra ordfører eller medlem av kommunestyret.
- Meningsmålinger/ polls. Eksempel: Better Reykjavik - en online open-source plattform som brukes av over halvparten av innbyggerne. Konkrete forslag fremmes av innbyggerne. Forslagene bearbeides og prioriteres, før de gjøres tilgjengelig for offentlig avstemning. Dersom forslagene oppnår et gitt antall stemmer, gjennomføres de.
- Innbyggermagasin/ nettside/ blogg/ beacons-teknologi/ nye sosiale medier for informasjon ut
- Chat/ diskusjonsforum/ borgermelding for dialog og innspill

Dedikerte ressurser som sørger for god kommunikasjon og kontinuerlig oppfølging av saker i etterkant blir viktig for at slike verktøy skal fungere etter hensikt.

Vedlegg 3 Kartleggings- underlag

MANDAT

Arbeidsutvalg for nærdemokratiordninger skal legge frem en strategi- og handlingsplan for å skape merdemokrati i nye Tønsberg sett opp mot dagens situasjon i de to kommuner. Arbeidsutvalgets plan skal sørge for at folkevalgte, administrasjon og innbyggere har kompetanse, strukturer og gjennomføringsevne til å skape merdemokrati i nye Tønsberg. Innbyggere og grupper som blir berørt av en sak skal ha mulighet til å medvirke.

Det politiske arbeidsutvalget har bedt administrasjonen legge fram en rapport og en vurdering, med utgangspunkt i et bredt erfaringsgrunnlag, av hva som skal til for å skape gode løsninger for arbeid med nærdemokrati i nye Tønsberg. Det har vært en sentral del av arbeidet å skaffe en god oversikt av dagens situasjon, for å kunne bygge videre på de ordninger som fungerer godt. I tillegg har man sett på erfaringer fra et utvalg av kommuner det er naturlig å sammenligne seg med

METODE

Erfaringsgrunnlaget er basert på:

- Presentasjoner fra et representativt utvalg av lag og foreninger i Tønsberg og Re
- Kartleggingsundersøkelser til politikere i Tønsberg og Re
- Kartleggingsundersøkelser i de kommunale utadrettede tjenestene
- Samtaler med representanter fra fem relevante kommuner
- Deltakelse i kommunaldepartementets prosjekt «fremtidens lokaldemokrati i nye kommuner

De fem kommunene man har valgt ut for å gi et sammenlikningsgrunnlag er Hamar, Fredrikstad, Drammen, Sandefjord og Færder. Hvor disse fem står i forhold til kommunesammenslåingsreformen varierer, men dette er kommuner det er naturlig for nye Tønsberg å sammenligne seg med ut i fra demografiske eller geografiske betingelser.

Både Fredrikstad og Hamar er også byer som ofte blir trukket fram som eksempelkommuner når det kommer til lokaldemokrati og innbyggermedvirkning. Når det gjelder Drammen har vi i denne sammenhengen først og fremst gjort en kartlegging av hvordan de jobbet i kommunesammenslåingsprosessen ettersom de arbeider parallelt med nye Tønsberg i å skape en ny kommune. I Sandefjord og Færder er det både innførte ordninger og prosessen med å etablere ny kommune vi har hatt oppmerksomhet på i kartleggingen.

HVA GJØR KOMMUNENE VI SAMMENLIGNER OSS MED?

Det er foretatt samtaler og intervjuet med representanter i administrasjonene fra 4 av de 5 utvalgte kommuner. Det ble utdelt en intervjuguide i forkant av møtet, men møtet ble mer gjennomført som en samtale. Når det gjelder Sandefjord er sammenfatningen basert på ulike samtaler, deres egen beskrivelse på nettside og foredrag gitt av kommunen. Det understrekes at det som fremkommer i rapporten er en sammenfatning av en subjektiv oppfattelse av disse samtalene, og det tas forbehold om at det har ikke vært en prosess hvor de ulike kommuner har gått gjennom sammenfatningene. Det er bedt om at de representanter vi har møtt skal dele sine erfaringer og det er dermed ikke gitt at alle elementer som fremkommer er representativt for hele kommunen. Rapporten og intervjuer er utført av Ingvild Hersvik, Rådgiver kultur Tønsberg kommune og Magnus C. Martin sekretær for arbeidsutvalget.

Kommune: Hamar

Hamar benytter ikke begrepet nærdemokrati, men lokaldemokrati og innbyggermedvirkning. Representativt demokrati suppleres med direkte demokrati. Det er ikke definerte ressurser avsatt til å jobbe spesielt med slike ordninger, men det jobbes mye med innbyggermedvirkning på tvers i kommunen, særlig innenfor strategi- og planarbeid. Kommunikasjonsavdelingen er også svært sentral i arbeidet. Medvirkning er tydelig forankret i kommuneplanens samfunnsdel siden 2005. Konsensus både politisk og administrativt. Medvirkning sees på som en ressurs, ikke en plikt.

Hamar opplever godt omdømme fra innbyggere. De har god erfaring med folkemøter, eller «innbyggermedvirkning i mellomfasene», som ligger et sted mellom deltakelse og medbestemmelse i medvirkningstrappen. Her kan innbyggere være med på å sette politisk dagsorden. Folkemøtene gir informasjon og mulighet til å stille spørsmål, men de er strukturerte uten for mye debatt. Slike medvirkningsprosesser har en svært positiv effekt for kommunens folkevalgte, gjennom å gi dem mulighet til å sjekke status på om man er opptatt av det samme som befolkningen man representerer.

Hamar har godt fungerende (lovpålagte) eldreråd og funksiråd (råd for mennesker med nedsatt funksjonsevne), i tillegg til ungdomsråd. De har også en permanent ordning med By-lab utenfor rådhuset, som benyttes til lokaldemokrati- prosjekter og informasjonsarbeid rundt utviklingsprosjekter. By-laben er bemannet med folk som jobber med areal og næringsutvikling, noen timer pr. uke. Opplever nær dialog med befolkningen, og er med på å skape mer liv i sentrum.

På spørsmål om suksessfaktorer peker Hamar på at innbyggerne må ha mulighet til å kjenne igjen det de har spilt inn. Kommunikasjon og markedsføring er viktig for å skape synlige møtepunkter og gode informasjonskanaler som kan gi både innbyggerne og beslutningstagere bedre grunnlag. Fokus på lay out og språk som alle kan forstå, ut til «alle». Det må også være en forankring i ledelsen – nok folk må «få lov» til å bruke tid på dette arbeidet. Kommunen som tilretteleggere må tåle å stå i mylderet av ideer og innspill, og omsette informasjonen den får og lære seg å gi det struktur i spennet mellom detaljer og konkreter. Passer ikke innspillene man får der man er i planprosessene, må dataene tas vare på og formidle det til de rette avdelingene.

Det er også viktig å kjenne sin besøkestid og invitere til rett tidspunkt og på rett sted. Dette kan variere fra et prosjekt til et annet. Hamars erfaringer var at politikerne bør være med å mene noe om hvorfor, hvem, og når, mens hvordan (valg av metode) bør overlates i større grad til fagverdenen. Sikre at flest mulig kan få mulighet til å bli hørt.

Hvorfor, hvem og når?

- Målformuleringsfasen?
- Høringsfasen?
- Idéfasen?
- Planutformingsfasen?
- Hele veien?

Metode?

- Internett
- Folkemøte
- Gjestebud (hvilke miljøer er det vi aldri møter?)
- Dialogmøter (Lag, foreninger)
- Drøfting
- Fremtidsverksted (scenariometodikk)

Hamar

- Antall innbyggere: ca 31.000 (Mjøsbyregionen 91.000)
- Kort beskrivelse av kommunen: Største by i Hedmark
- Status: Hamar er ikke i en sammenslåingsprosess pr. i dag. Hamar ønsker en sammenslåing, men ikke de mindre kommunene rundt.

Fredrikstad

- Antall innbyggere: ca. 80.000
- Kort beskrivelse av kommunen: Største by i Østfold, Norges syvende største kommune.
- Status: Fredrikstad ønsker sammenslåing med Hvaler, men Hvaler har sagt nei. Hvaler kjøper i dag store deler av sine kommunale tjenester fra Fredrikstad kommune.

Kommune: Fredrikstad

I 1994 ble kommunene Fredrikstad, Onsøy, Kråkerøy og Borge slått sammen til nye Fredrikstad. Det ble besluttet å opprette ti lokalsamfunnsutvalg, som etter noen år ble utvidet til 23 områder med utgangspunkt i grunnskolekretsene i kommunen. Et viktig grep i denne prosessen var utarbeidelse av stedsanalyser i 23 lokalsamfunn som inneholdt historie, utvikling, sammensetning av befolkning og tiltaksplaner. Disse brukes til planlegging den dag i dag. Etter at tre av lokalsamfunnene har slått seg sammen er det i dag 21 lokalsamfunnsutvalg.

Lokalutvalgene fungerer som rådgivende organer, og har ikke delegert beslutningsmyndighet. Det finnes en fast struktur for kontakt, med egne møter i utvalgene og tre årlige fellesmøter. Lokalutvalgsleder og lederne for alle partigruppene i kommunestyret møtes i tillegg årlig. Referat fra lokalsamfunnsutvalgene sendes både til lokalpolitikkerne, ulike seksjoner i kommunen og til lokalpressen.

God kommunikasjon og kommunikasjonsformer er sentralt. Fredrikstad har et godt utviklet nettsamfunn, som blant annet er knyttet til feed i Facebook, for aktivitet, kartløsning og hyppige oppdateringer av aktuelle saker, planer og referater, for å gi medlemmene nyttig informasjon og gode beslutningsgrunnlag. Kommunen har også utviklet en håndbok for innbyggerdialog samt igangsatt testing av deltakende budsjettering i forbindelse med ulike tiltak i nærmiljøet som parker og nærmiljøanlegg

Ressurs: De 21 utvalgene mottar årlig en kommunal driftsstøtte på 30-80.000 NOK. Tre heltidsansatte, hvorav to lokalsamfunnskoordinatorer som følger opp utvalgene (avdeling for bærekraftig samfunnsutvikling), og en demokratiutvikler.

Kommune: Drammen

Representant for kommunen forteller at nye Drammen skal bestå tre kommuner med svært ulikt utgangspunkt. Nedre Eiker var skeptisk til sammenslåingen og her opplever man fremdeles mye motstand. Svelvik har gått offensivt inn i sammenslåingsprosessen og startet et lokaldemokrati- prosjekt som en forberedelse. Her inviteres innbyggerne til å danne lokalutvalg (høsten 2018), med formål om å etablere arenaer som ivaretar og styrker lokalt fellesskap og engasjement, som er tenkt vidreført inn i ny kommune. I prosjektet er det benyttet en rekke metoder for medvirkning. I nåværende Drammen kommune har man positive erfaringer fra blant annet stedsutviklingsprosjektet «Fjell 2020» hvor man har hatt stor grad av innbyggermedvirkning. Politikerne i Drammen er veldig stolt av det de har fått til i Fjell, og mener dette er et eksempel på at man kan involvere innbyggeren på en god måte, uten at man behøver en gitt terminologi, og en strukturert lokal-utvalgsmodell som i Svelvik.

I samråd med politisk styringsgruppe har utvalget som skal jobbe med å skape ny struktur for nærdemokratiordninger kommet fram til at en felles kunnskapsbase er veien å gå, man ønsker ikke å diskutere ordningene først. Det jobbes i dag med å innhente kunnskap fra ulike deler av den nye kommunen. Administrasjonen skal jobbe fram et erfaringsgrunnlag som politisk arbeidsutvalg skal ta en beslutning ut i fra. Svelvik har allerede utarbeidet en modell, men Drammen og Nedre Eiker har også jobbet med temaet, uten at det er like tydelig definert.

Prosess i sammenslåingsarbeidet for nye Drammen: Dialogmøter i Mjøndalen og Fjell/Brandenga og Solbergelva/Åssiden. Involvert ungdomsrådet i Drammen, ungdommens kommunestyre i Svelvik, elevrådsrepresentanter i Nedre Eiker. Idrettslag, bibliotek. FOU seminar (forskning og utvikling) med arbeidsgruppen med forskere på området for å forsøke å besvare: hensikten med lokaldemokrati, hva skal det tjene til, hva er vi ute etter?

Nye Drammen er opptatt av de danske erfaringene, og har hatt flere delegasjoner i Danmark – ulikt erfaringsgrunnlag. Planlegger et seminar i København i slutten av august, hvor det inviteres inn bredt.

Et viktig funn for Nye Drammen så langt i arbeidet, er at arbeid med nærdemokrati er tett knyttet til stedsutvikling. Representant for kommunen forteller at det gror fram en forståelse for at man holder på med dette for å skape noe.

Et annet funn så langt er at man må ha som ambisjon at lokaldemokratiet og deltakelsen må ha en output. Det gjelder ikke bare å bli involvert, det må komme noe ut av involveringen, hvis ikke går folk fort lei.

Ett trekk ved vellykkede prosjekter hvor innbyggerne har vært involvert, er at der man ser gode resultater har man hatt en sterk engasjement fra kommunen både administrativt og politisk. Fagressurser med kunnskap og personlig forutsetninger til å gjøre det. Suksesskriterier fra Fjell 2020 er dedikerte ressurser og egnethet, ikke bare økonomisk, men personressurser som har sittet tett på rådmannens stab. Disse har samordnet aktivitet på tvers på tjenesteproduksjon, i tillegg til noen som jobber aktivt ute. Tilstedeværelse over tid er nødvendig - noen må holde i, og drive prosjektet fremover.

Nye Drammen ser at de første to til fire årene etter sammenslåingen vil være ekstremt viktig, her må man illustrere effekten av det man lover i en ny modell. Dette krever igjen at man må prioritere. Stedsutvikling og lokal mobilisering vil ikke være mulig uten å gjøre noen ordentlige valg og prioriteringer.

Drammen

- Antall innbyggere: ca. 68.000 (Drammensregionen 116.000)
- Kort beskrivelse av kommunen: Administrasjonssenter i Buskerud. Byregionen Drammen strekker seg langt ut over kommunegrensene og er en av de raskest voksende byregionen i Norge.
- Status: Drammen er i en sammenslåingsprosess med Nedre Eiker og Svelvik fram mot 2020. Nye Drammen vil ha en befolkning på ca. 100.000 og bli Norges 6.største kommune.

Sandefjord

- Antall innbyggere: ca. 62.000
- Kort beskrivelse av kommunen: Tønsbergs nabokommune og største kommune i Vestfold målt i folketall.
- Status: 1.1.2018 ble kommunen Sandefjord, Stokke og Andebu slått sammen til nye Sandefjord kommune.

Kommune: Sandefjord

Sandefjord har valgt en nærmiljøutvalgsmodell, med utgangspunkt i barneskolekretsene. Det er tatt utgangspunkt i ordningene som eksisterte i gamle Sandefjord kommune, og videreutviklet og tilpasset ny storkommune. Ordningen har som mål å sikre barn og unge gode oppvekstvilkår. Intensjonen er også å nå hele befolkningen i hvert nærmiljø, og å bidra til god folkehelse. Det er fokus på medvirkning basert på informasjon, høring og dialog.

Strategiene for god innbyggerdialog er informasjonsflyt, legge til rette for møteplasser mellom utvalgene og kommunens politikere og administrasjon, og sikre forutsigbare rammevilkår for utvalgene.

Nærmiljøutvalgene er en høringsinstans. Flere politikere sier at de legger vekt på uttalelser fra Nærmiljøutvalgene. Fast struktur for møter.

Ressurs: Fast kontaktperson i kommunen – «kommunelos». Hvert utvalg mottar et grunnbeløp på kr 75.000 pluss en hodestøtte pr. Innbygger under 20 år (kr 69,47 i 2018)

Kommune: Færder

I sammenslåingsprosessen som ledet fram til Færder kommune ble det nedfelt i Forhandlingsutvalgets utredning at man ønsket en ny kommune med et «aktivt lokaldemokrati, med høy valgdeltakelse». Det er ikke iverksatt noe overordnet målrettede programmer for å følge opp dette, men de har iverksatt ulike tiltak.

Færder utvikler i dag et nytt ungdomsråd, og har et etablert inkluderingsråd og klimaråd. Sistnevnte har som oppgaver å fordele midler, dele ut en pris, konsultasjon/rådgivende organ i forhold til klimaplan. Kommunen har en rekke velforeninger- 30 i Tjøme. Velforeningene har stor variasjon i størrelse og aktiviteten har generelt dabbet noe av. Enkelte av foreningene fungerer som høringsinstans og det ble i Tjøme gjennomført årlige møter for alle foreninger hvor rådmann og ordfører var representert. Usikkert i hvilken grad dette videreføres. Kommunen arrangerer også en årlig frivillighetsfest.

Færder jobber ikke bevisst med begrepet nærdemokrati, men sier selv det sitter i ryggmargen ute i tjenestene at innbyggerne skal medvirke. Kommunen har benyttet flere metoder som dialogkonferanse med ungdommer, kafèdialog og Ungdata-undersøkelse. Opplever at begreper som medvirkning, samskapning og folkehelse ofte kan fylles med varierende innhold uten at man er enige om hva det skal være. Refererer til Medvirkningstrappen – Satser høyt, men opplever ofte at økonomi, politisk vilje avgjør til slutt.

Stiller spørsmål om innbyggerne har mindre mulighet til å påvirke, ettersom det nå er få politikere som representerer dem. Kommunens representanter opplever at det er størst overgang for de som bodde og jobbet i Tjøme, de er veldig bevisst på lenger vei og ny kommune, mange nye systemer. Mange i Nøtterøy kaller det fortsatt Nøtterøy kommune.

Gjennomførte en Questback blant innbyggerne i forhold til kommuneplanen, en nokså ressursvinnlig medvirkningsprosess. Fikk nyttig informasjon fra innbyggerne (200 respondenter), men er usikre på hva de fikk ut av det. Kommuneplanen er i realiteten en sammenstilling av de to eksisterende planene fra 2014 og 2016, som var en politisk bestilling med svært lite medvirkningsrom, og forhåndsdefinerte avgrensede spørsmål.

Færder peker på viktigheten av reell medvirkning - det må være opplevelse av output for de involverte. Det må også være en tydelig forventningsavklaring i slike prosesser, slik at innbyggerne vet hva de er med på, og motvirke udemokratiske medvirkningsprosesser og holdninger som; «Det jeg er med på har ikke så mye å si når det kommer til stykket».

Færder

- Antall innbyggere: ca. 26.600
- Kort beskrivelse av kommunen: Øykommune i Vestfold og Tønsbergs nabokommune.
- Status: 1.1.2018 ble kommunene Nøtterøy og Tjøme slått sammen til Færder kommune.

KARTLEGGING AV DAGENS ORDNINGER I TØNSBERG OG RE

Administrative kartleggingsgrupper

I forbindelse med kommunesammenslåingen av Tønsberg og Re er det oppnevnt kartleggingsgrupper i administrasjonen fra begge grupper.

Kartleggingsgruppene med utadrettet virksomhet ble bedt om å gjøre rede for hvilke ordninger som praktiseres i dag, og vurdere i hvilken grad disse fungerer. I tillegg ble de bedt om å henvise til aktuelle lovverk de ulike gruppene forholder seg til i sammenheng med nærdemokrati. Tre av fire grupper besvarte oppgaven.

Kommuneloven stiller eksplisitte krav til medvirkning og informasjonsplikt for samtlige kartleggingsgrupper. Plan og bygningsloven er i mange tilfeller svært førende for arbeidet som utføres i teknisk, og stiller også disse kravene.

Av ordninger som fungerer godt blir de årlige møtene med velforeningene trukket fram som vel-fungerende, sammen med møter med berørte innbyggere i vann/avløpssaker.

Kommuneutvikling trekker frem sosiale medier (Instagram) og gjestebud som de mest vellykkede. Åpne møter i forbindelse med rullering av kommuneplan får middels score.

Kultur, frivillighet og folkehelse har gode erfaringer fra dialogmøter innen aktuelle områder og samskappingsprosjekter med ulike foreninger. Samarbeid med Idrettsrådet gjennom egen samarbeidsavtale fungerer også bra.

Oppvekst har en rekke lovpålagte ordninger som skal sikre medvirkning, som FAU, SU, elevråd, ungdomsråd, diverse brukerundersøkelser m.fl. Tilbakemeldingen er at det er vanskelig å gjøre en helhetlig vurdering, ettersom de ulike ordningene fungerer veldig ulikt i den enkelte skole/barnehage, og varierer fra år til år. Ordningene er gode, men avhenger av oppnevnte tillitspersoner/foreldre representanter fungerer i sine roller. Deres vurdering er at det er behov for metoder som støtter godt fasiliteter møter og det er behov for å tilføre kompetanse til innbyggere som påtar seg oppgaver.

Politikerne

Politikere i Tønsberg og Re har blitt bedt om å besvare spørsmål rundt ordningene som praktiseres i sine respektive kommuner i dag, og mene noe om hvilken effekt ordningene har for kommunes innbyggere og politikere, hvordan ordningene fungerer, og hvordan de kunne fungert bedre og hvilke ordninger som bør videreføres i ny kommune. 8 av 21 respondenter svarte på undersøkelsen, så denne ansees ikke som særlig representativ. Allikevel trekkes det frem viktige momenter som vi har valgt å ta med i rapporten.

Politikerne i Re og Tønsberg er enige om at innbyggerdialogen i dag i liten grad er satt i system. Innbyggerne som selv ønsker å bli hørt, har arenaer for dette, slik som «ordførernes hjørne» i Re, mulighet til å presentere sin sak på gruppemøter og under åpen post i kommunestyret. Facebook har også blitt en viktig arena. Samtlige politikere som deltok i undersøkelsen trekker fram spørretimen/åpen post før kommunestyremøter som eksempel på ordning som eksisterer i dag. Samtidig peker de fleste på at ordningen faktisk benyttes i svært liten grad.

På spørsmål om hva som skal til for at slike ordninger skal fungere, svarer politikerne at det er viktig at spørsmål som kommer opp følges opp i etterkant. Mange av ordningene som finnes i dag benyttes ikke og bør markedsføres bedre. Ca. halvparten nevner også digitale løsninger. Bedre

systematikk sammen med dedikerte ressurser, enkelt for innbyggerne å komme i kontakt og synlige resultater er det som ellers blir trukket frem.

Når det kommer til spørsmål om hvilken effekt slike ordninger har for politikerne, svares det at det utvider perspektivet og holder dem i kontakt med velgerne.

Organisasjonslivet

Tønsberg og Re har begge gode erfaringer med å jobbe mot frivilligheten. På grunn av størrelsesforskjellen blir tilnærmingen naturlig nok ulik.

Begge kommuner har godt fungerende idrettsråd, som opplever god kommunikasjon med kommunen. Dialogen er av ulik karakter, som ser ut til å ha sammenheng med kommunestørrelse – større grad av systematikk i Tønsberg, og mindre og mer «personlig» i Re, men er i begge tilfellene svært avhengig av enkeltpersoner/nøkkelpersoner i administrasjonen som følger opp. Idrettsrådene er samlende for organisasjonslivet i de to kommunene, og en viktig høringsinstans for kommunene. Særlig når det gjelder fordeling av halltid og anleggsprosjekter er disse sentrale.

Velforeningene i Re er opptatt av å beholde det lokale engasjementet, ikke bli periferi i en stor kommune. Velforeningene i Tønsberg har positive erfaringer med de årlige dialogmøtene med kommunen. Både i Tønsberg og Re melder velforeningene at engasjement og aktivitet er svært varierende, ofte med utgangspunkt spesifikke saker i de enkelte lokalområdene.

Røde Kors opplever at samarbeidet med kommunen fungerer godt i begge kommuner, men at det også her er avhengig av nøkkelpersoner som følger opp i administrasjonen. Opptatt av å beholde engasjement i lokalmiljøene.

Vedlegg 4 Mandat

MANDAT OG
FREMDRIFT

ARBEIDSUTVALG
NÆRDEMOKRATI-
ORDNINGER
NYE TØNSBERG

1. BAKGRUNN

Tønsberg og Re kommuner har vedtatt sammenslåing fra 1.1.2020.

I den politiske vedtatte plattformen for sammenslåingen av kommunene i møtene 20.06.17 heter det i pkt. 10 bl.a.:

«Nye Tønsberg skal preges av et positivt menneskesyn: Alle har ressurser som de ønsker å bidra med i lokalsamfunnet, både til eget og fellesskapets beste. De kommunalt ansatte bidrar til å finne disse ressursene, og bringe mennesker sammen der de kan støtte og hjelpe hverandre.

Nærdemokratiordninger Nye Tønsberg skal ses på som hele «det lokale fellesskapet» der innbyggerne involveres mer aktivt enn tidligere som en ressurs. Dette skal skje gjennom stor grad av innbyggermedvirkning med gode nærdemokratiske ordninger hvor formålet er tillit og tett dialog mellom innbyggerne og folkevalgte, styrking av lokaldemokratiet og å bidra til økt valgdeltakelse. Fellesnemnda nedsetter et eget arbeidsutvalg som utreder ulike alternativer for hvordan dette skal løses og organiseres i den nye kommunen.»

2. ARBEIDSUTVALGETS MEDLEMMER

FTK- 004/17 Vedtak, 9. okt. 2017:

Følgende medlemmer velges til arbeidsutvalg for utvikling av nærdemokratiordninger:

Fra Re kommune: Odd Gjerpe, Krf, Heidi Myhre, SP, Heming Olaussen, SV

Fra Tønsberg kommune: Bent Moldvær, Frp, Ellen Lian, H, Anne Holm Moen, Ap

Til leder av utvalget velges; Bent Moldvær, Frp

Til nestleder av utvalget velges; Odd Gjerpe, Krf

Magnus C. Martin, virksomhetsleder for kultur, idrett og folkehelse i Tønsberg fungerer som sekretær for utvalget.

3. MANDAT – HOVEDMÅL

Arbeidsutvalg for nærdemokratiordninger skal legge frem en strategi- og handlingsplan for å skape merdemokrati i nye Tønsberg sett opp mot dagens situasjon i de to kommuner. Arbeidsutvalgets plan skal sørge for at folkevalgte, administrasjon og innbyggere har kompetanse, struktur og gjennomføringsevne til å skape merdemokrati i nye Tønsberg. Innbyggere og grupper som blir berørt av en sak skal ha mulighet til å medvirke.

4. BEGRUNNELSE FOR ARBEID MED MERDEMOKRATI

Foruten kommunelovens formål, (§1):

«...legge forholdene til rette for et funksjonsdyktig kommunalt og fylkeskommunalt folkestyre»

Understrekes følgende 5 punkt:

- Bidrar til mer demokratisk by-og stedsutvikling
- Styrker det representative demokratiet – tillitten mellom folk og folkevalgte.
- Bedre resultater – styrke samfunnsutviklingen
- Styrke fellesskapsfølelsen og engasjement
- Myndiggjøre innbyggerne – styrke medborgerskapet

Videre er det en klar sammenheng mellom demokrati og folkehelse. Et godt lokaldemokrati hvor innbyggerne opplever å kunne bidra, mestre og bli verdsatt i utvikling av eget liv og lokalområde har store positive effekter på folkehelsen, og er sentralt for å lykkes i folkehelsearbeidet.

Det understrekes også at det er en klar tendens at det gjennom lovverk settes krav til medvirkning. Eksempler på det er plan og bygningslov, folkehelselov, opplæringslov mv.

5. ARBEIDSUTVALG FOR NÆRDEMOKRATIORDNINGER – OMRÅDEAVGRENSNING

Lokaldemokratiet kan deles i to hovedområder:

A. **Indirekte deltakelse** gjennom valg, slik at de folkevalgte tar valgene for oss

B. **Direkte deltakelse** i saker som skal besluttes, medvirkning

Arbeidsutvalget for nærdemokratiordninger sitt arbeid begrenses til pkt. B. En slik avgrensning hindrer ikke at arbeidsutvalget kan foreslå ulike formelle utvalg og rådsorganer, men den politiske styringsstruktur med utvalgsinndeling, mv. er utenfor arbeidsutvalgets mandat. Det understrekes at et av målene for utvalgets arbeid er å styrke befolkningens deltakelse under pkt A. målt mot sammenlignbare kommuner.

Hva er medvirkning?

- Med medvirkning menes enkeltpersoners og gruppers *rett* til å *kunne delta i og påvirke* beslutningsprosesser.
- Medvirkning betyr at innbyggerne i et samfunn *er med på selv å planlegge sin framtid* (Planlovutvalget i NOU 2001:7:130)

Digitale løsninger og kommunens kommunikasjonsstrategi:

Utvikling av digitale løsninger for innbyggerdialog anses ikke som en del av utvalgets arbeid, men ansees som en naturlig del av kommunikasjons- og IKT strategi, og forutsettes at utvikles i tråd med samfunnsutviklingen. Det vises også til felles igangsatt pilotprosjekt på digital plattform for innbyggerdialog i Tønsberg og Re som er støttet fra fylkesmannen. God innbyggerdialog og medvirkningsprosesser er også naturlig element i kommunens kommunikasjonsstrategi. Nærde-
mokratiutvalget arbeid må derfor også koordineres med den nye kommunens kommunikasjonsstrategi.

Dagens nærdemokratiordninger og kartlegging av andre kommuner

De to kommunene vil gjennomføre en opplisting av de ulike innbyggerdialog strukturer og ordninger som eksisterer i dag. Det ligger til grunn at nærdeokratiutvalget tar hensyn til og bygger videre på de ordninger som oppleves å fungere godt i dag. Utvalget vil ta en begrenset kartlegging av erfaringer fra et fåtall kommuner det er naturlig å sammenlignes seg med. Tønsberg og Re er også deltaker i kommunaldepartementets program: Fornyelse og utvikling av lokaldemokratiet i kommuner med vedtak om sammenslåing. Relevante erfaringer og tiltak fra andre kommuner og lokaldemokratiprogrammet tas inn i planen der det passer.

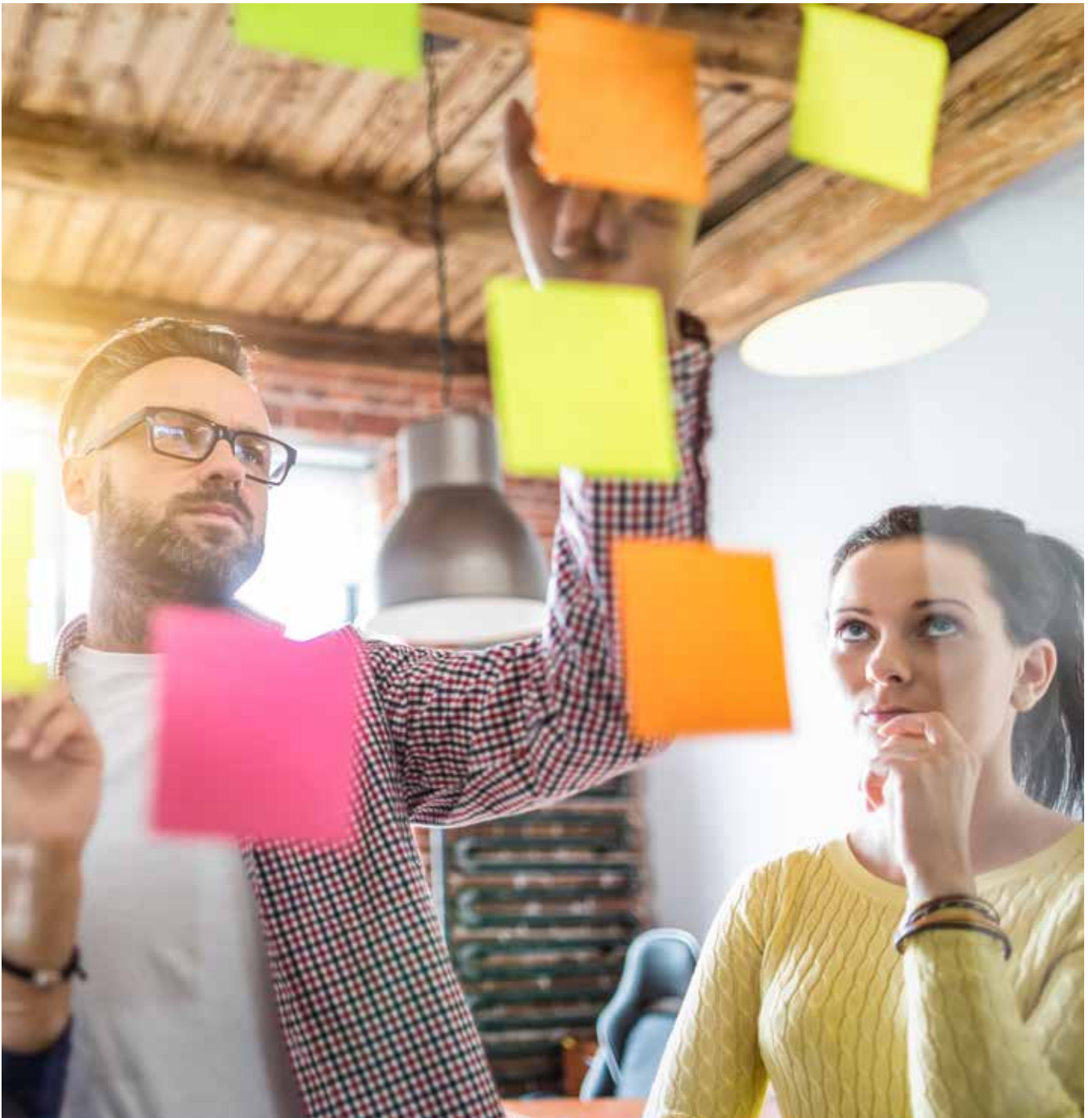
Særskilte målgrupper

Et sentralt mål med nærdemokratiordninger er at alle skal ha anledning til å medvirke. Det er derfor ikke naturlig å plukke ut særskilte målgrupper. På den annen side for å lykkes med at alle skal ha en slik mulighet må det i noen tilfeller kompenseres for manglende mulighet til å delta i indirekte deltakelse gjennom valg. Det påhviler også kommunen et ekstra ansvar for å sørge for at underrepresenterte grupper blir invitert inn i medvirkningsprosesser.

6. BUDSJETT OG ØKONOMI

Det forventes et tilskudd til utviklingsarbeid fra kommunaldepartementet på kr 100 000,- i 2018. Nærdeokratiutvalget disponere disse midlene til utviklingsarbeidet. Tilskuddet administreres av utvalgssekretær og regnskapsføres i Tønsberg kommune. Evt. ytterligere behov for ressurser til utviklingsarbeidet må behandles i fellesnemnda. Medlemmene i nærdeokratiutvalget mottar ordinær møtegodtgjørelse i tråd med fellesnemndas regler.

Vedtatt Fellesnemnd 14. februar 2018



Vedlegg 5 Høringer

MANDAT OG
FREMDRIFT

ARBEIDSUTVALG
NÆRDEMOKRATI-
ORDNINGER
NYE TØNSBERG

Høringsrapport

Rapporten *Strategi og handlingsplan – Nær demokrati i Nye Tønsberg* ble lagt ut på åpen høring i perioden 15.januar- 15.februar. Høringen ble annonsert i media, kommunens nettsider og Facebook-sider, App'en Nye Tønsberg, i tillegg til e-post til lag og foreninger. Rapporten ble lagt som referat sak til fellesnemnd og alle hovedutvalg i begge kommuner.

Administrasjonen mottok ingen skriftlige høringsinnspill i perioden utover innspill fra Ungdomsrådet i Tønsberg og barne- og ungdomsrådet i Re. Det ble arrangert to åpne innbyggermøter i forbindelse med høringen av rapporten. 29.januar på Våle samfunnshus og 30.januar på Tønsberg rådhus. Innbyggermøtene var annonsert gjennom omtale i Tønsberg Blad, på nyetonsberg.no, det ble opprettet arrangement på Nye Tønsbergs Facebook-side som også ble delt på både Tønsberg og Re egne sider.

Det møtte mellom 10 og 15 deltakere på hver av møtene, ca. halvparten av disse var politikere. I tillegg ble det invitert til et innbyggerpanel, som er en ny form for innbyggermedvirkning i Tønsberg og Re. Et innbyggerpanel består av en gruppe tilfeldig uttrukne innbyggere, som inviteres til å mene noe om en spesifikk sak. Invitasjonen til en slik gruppe er basert på tilfeldig utvelgelse fra folkeregisteret. Deltakerne mottar møtegodtgjørelse etter gjeldende satser. 17 deltakere takket ja til å delta i innbyggerpanelet.

Høringsinnspill

ÅPNE INNBYGGERMØTER
VÅLE 29.1. OG TØNSBERG 30.1.2019

Begge steder ble dokumentets omfang et tema. Det er tydelig at temaet er omfattende og sammensatt, og mottakerne har problemer med å få tak i hva man vil fram til. Enklere språk og en bedre oppsummering ble foreslått.

Resultater må syntes, var en konklusjon fra rapporten som ble tydelig forsterket av deltakernes tilbakemeldinger. Sitatet «*Show me the money!*» ble trukket fram som et bilde på dette. Tilbakemeldinger og statusoppdateringer til de som har vært med å sagt sin mening.

Viktigheten av dialog og samarbeid med lag og foreninger som finnes i dag, bør komme tydeligere frem i rapporten. Det er kun behov for en bedre strukturering av samarbeidet med lag og foreninger.

I Tønsberg ble det trukket frem at det er vanskelig å finne et felles organ for et bestemt område. Hvert område må finne sin form og området defineres ofte ut i fra sak. Det finnes en rekke eksempler på grupperinger som finnes i Tønsberg dag som fungerer som høringsinstanser for kommunen. Kysten kulturlag, Stiftelsen Gamle Tønsberg ble trukket frem. Dette er faglige organer, ikke nødvendigvis geografisk.

«Engasjement ofte har utspring i saker, og ikke i fredstid».

«Bjellandåsen er ikke alltid Vear».

Initiativ kommer ikke av seg selv. Kommunen må være konkrete og stille aktive spørsmål til innbyggerne, og lage arenaer for de som ikke stiller til valg i idrettslag og velforeninger.

I Re var det flere som tok opp viktigheten i å beholde særegenhetene og kvalitetene på de mindre stedene, for å ikke miste identitet. Geografisk avgrensning vil ivareta stedene, særegenheten og engasjementet på små steder

BEHANDLING AV UNGDOMSRÅDET I TØNSBERG 25.2.2019

09/19 Nærdemokratiordningene, høringsutkast.

Ungdomsrådet har fått besøk av virksomhetsleder Magnus Martin. Fristen for høringen var 15. februar, men ungdomsrådet fikk utsatt mulighet til å kommentere på arbeidsutvalgets dokument «Nærdemokratiordninger i Nye Tønsberg».

Ungdomsrådet mener at det var noe vanskelig å få et helt klart bilde av hva dokumentet handlet om. Det er et dokument med mange sider, og mye å sette seg inni.

Magnus ønsket at ungdomsrådet spesielt skulle rette sin oppmerksomhet på hørings-spørsmålene i høringsbrevet, men også den innbyggerrettede handlingsplanen. Dersom ønskelig står ungdomsrådet også fritt til å komme med kommentarer på dokumentet i sin helhet.

Virksomhetsleder gikk igjennom høringsutkastet for nærdemokratiordningene inneholder.

- Hvordan skal kommunen legge til rette for medvirkningsmuligheter i kommunen, skal man ha flere lokale råd enn det som er satt i dag.
- Hvordan sikre at alle får muligheten til å bli hørt.
- Hvordan kan man sikre at byens befolkning har tillit til de som er satt til å uttale seg om
- Hvordan få et forhold til det som besluttes, hvordan påvirker dette oss – og igjen hvordan engasjerer beslutninger oss.

Kommentar Ungdomsrådet

Ungdomsrådet var veldig opptatt av hvordan kommunen best mulig kunne nå ut til befolkningen i nye Tønsberg, og hvordan kommunen kunne få flere til å engasjere seg i ulike råd og utvalg.

Ungdomsrådet synes det er en god ide å bruke sosiale medier, for det er der de fleste unge er, kontra medvirkningshåndbøker eller aviser. De mener også at det å benytte videoer kan være en god ide, så lenge det er gode videoer som kan forklare godt og tydelig nok det de ønsker å formidle. De mener at det er viktig med et klart og tydelig språk i det som publiseres, slik at det blir lett og forståelig – uten for mye fremmedord som ikke er dagligdags for alle.

Ungdomsrådet støtter ideen med type innvandrerråd, men noen av medlemmene i ungdomsrådet syntes også det kunne vært lurt å ha en type åpen mulighet til å kunne uttale seg. (Litt Ad hoc på de saker som opptar oss i ulike sammenhenger)

Ut ifra pkt 2 – innbyggerrettet handlingsplan; mener ungdomsrådet det er en god ide med digital App. Og mener at dette er mer viktig enn digital formidling. Ungdomsrådet mener også at det er viktig å styrke rådsorganordningene høyere enn som 8. prioritet.

HØRINGSUTTALELSE FRA BARNE- OG UNGDOMSRÅDET I RE 21.3.2019

Uttalelsen er gitt fra leder/nestleder i Re barne- og ungdomsråd

Det blir flere innbyggere og færre politikere i nye Tønsberg enn det er i dagens kommuner. Da må vi passe på at ikke avstanden mellom politikere og innbyggere øker, og at politikerne blir mindre tilgjengelige. Målet er at demokratiet skal styrkes selv om kommunen blir større, sier Bent Moldvær (Frp) leder av nærdemokratiutvalget. For å nå målsettingen har utvalget utarbeidet «Strategi og handlingsplan for arbeid med nærdemokratiordninger i Nye Tønsberg».

Re barne- og ungdomsråd har til forskjell fra ungdomsrådet i Tønsberg også med barneskolene i rådet. Denne uttalelsen er fra leder i rådet, Mathilde Bu Skjeggstad og nestleder Vemund Hjelle Høydal som har sett på ordningen sammen. Mathilde går på Re videregående, Vemund på Revetal ungdomsskole. Nærdemokratiordningen ble presentert av Heming Olausen (SV) som er medlem i nærdemokratiutvalget. Bevist var man opptatt av å velge å se på temaer i planen som betyr mest for barn og unge. Det ene var knyttet til forslaget om ungdomskoordinator, og deretter var fokuset på planens innbyggerrettet handlingsplan som det ble brukt lengst tid på. Det ble en veldig god dialog om alle punktene, og vi har derfor valgt å referere eller sitere relativt ordrett til dialogen og innspillene som ble gitt. Før uttalelsen sendes til nærdemokratiutvalget har møtedeltagerne fått mulighet til å lese igjennom, og med det gitt en ny mulighet til å korrigere og komme med nye innspill.

Innspill - Ungdomskoordinator

Hva mener dere om at det foreslås at en ungdomskoordinator skal få ansvaret for å sikre barn og unges rett til medvirkning?

Innspill leder/nestleder:

Det er viktig å ha en person som sikrer barn og unges medvirkning. Dette var også en viktig sak for barn og unge i Re etter ungdakonferansen på Revetal ungdomskolen våren 2018. Innspillene herfra ble presentert i et politisk verksted for hele kommunestyret som førte til et forslag om egen ungdomskoordinator i 2018. Barne- og ungdomsrådet var da godt involvert i prosessen, og var blant annet med på å utforme kriterier for stillingen. Stillingen er nå besatt. Dette er også en «super ide» for Nye Tønsberg!

Innspill innbyggerrettet handlingsplan Politiske saker - Digital formidling

Publisere video med oppsummering av saker og vedtak fra politiske møter.

Kommunestyret streames, og kan ses av publikum, men likevel vanskelig tilgjengelig. Med digital formidling ønsker man å gjøre politiske saker og møter mer tilgjengelig. Eksempel: Etter at et kommunestyremøte er ferdig filmes ordføreren som legges ut på Facebook som en oppsummering av møtet.

Innspill leder/nestleder:

Vi er enig i at dette antagelig vil føre til at det vil bli lettere og mer tilgjengelig enn streaming for å nå innbyggerne.

Innbyggerdialog - Digital innbyggerportal

Utvikle området i appen Nye Tønsberg. Digital kommunikasjonskanal for å sette saker på agendaen.

Man kan bruke mobiltelefon. For eksempel er ungdom i Re opptatt av ungdomsklubb. «Vi vil ha ungdomsklubb!» Og vis mange unge bruker mobilen og sender melding om dette til kommunen, så må kommunen ta det på alvor. Her er det åpning for alle og komme med ideer og innspill om alt man er opptatt av. Innspill til denne kanalen skjer altså ikke bare som en sak gjennom barne- og ungdomsrådet. Uavhengig av barne- og ungdomsrådet kan alle barn og unge sende en melding om det de er opptatt av, og hvis mange peker på det samme vil det bli hørt og bli til en sak som kommunen vil behandle. Spørsmål: Men, vil barn og unge bruke en slik kanal?

Innspill leder/nestleder:

«Ja, men da må det funke som dere har tenkt!» «Vis du er engasjert så vil du bruke den, men kan fort bli til at det er mest de som er i rådet som blir engasjert, og engasjementet fortsatt blir der i rådet».

Innbyggermedvirkning - Innbyggerpanel

Gjennomføre to prosesser i løpet av 2021.

Metoden går ut på at kommunen inviterer et representativt utvalg av kommunens innbygger til et innbyggermøte for å diskutere og mene noe om ulike temaer som er viktig for kommunens innbyggere. De som stiller får betalt på lik linje som politikerne og andre råd med samme status. Med betaling ønsker vi å sidestille de som møter på lik linje med politikerne og med det gi dem status og prestisje. Det legges opp til å invitere til innbyggerpanel to ganger i året. Spørsmål: Hvis dere hadde blitt invitert, hadde dere kommet?

Innspill leder/nestleder:

Hvis kommunen synes dette er nyttig, så er det en bra ide. Men er eksemplet det vises til fra Bergen med 20 % oppmøte representativt? Hva skjer med det vi mener? Må ikke være sånn at referatet ikke følges opp etter møter. Men, det er en bra ide hvis innspill fra slike møter kommer videre i kommunens saksbehandling. Og skapes det blest om det og god info om hva innbyggerpanel er, sånn at folk forstår, vil dette kanskje vokse. Infoen må være kort og presis om hva dette dreier seg om.

Innbyggermedvirkning – Deltagende budsjettering

Benytte metoden til å gjennomføre to prosesser i løpet av 2021

Budsjettet er det viktigste en kommunen vedtar. I dag kan vi protestere på hva som er i budsjettet, men vi har ikke så stor innflytelse på forhånd. Med «Deltagende budsjettering» ønsker vi å gå ut og spørre folk i forkant om hva de synes pengene skal brukes på. Spørsmål: Hva tenker dere om denne metoden for å få til medvirkning?

Innspill leder/nestleder:

«Ja til budsjettering, men primært for de under 18 år.

Innbyggerdialog - Kommune-lab

Skape en arena hvor innbyggerne kan møte politikere og administrasjon (eks Bylab). Eget lokale eller utvidelse av servicesenteret. Bemannes faste dager/ tidsrom. Presentere pågående prosjekter. Utvikle eget innhold og program

Eks. Kommunen ønsker å formidle noe om folkehelse, og stiller en stand om folkehelse på torget i Re, men også andre fra kommunen kan stille med stand. Det legges opp til for eksempel hver onsdag med forskjellige stand fra kommunen hvor innbyggerne kan møte ansatte med spørsmål om ting man lurer på.

Innspill leder/nestleder:

Hver uke er litt mye. Blir kanskje de samme folka som møter. Tror ikke det vil være så mange ungdom som møter, men voksenfolk og eldre. Hvis det er hver uke. Litt skeptiske til det! Men kan inviteres til enkelt arrangementer en gang i blant. Noe lignende «Trygg i Re», hvis det skal funke.

Innbyggerdialog - Digital kommune-lab

Virtuelt/digitalt møtearena under Bylab paraplyen.

Målet er å forenkle kommunikasjon mellom innbyggerne og kommunen – at det skal bli enklere å sende en melding om en sak til kommunen, og samtidig få raskere svar tilbake. Blir en form for «chatting» i kontakten mellom innbyggere og kommunen i forhold til konkrete saker, og ander ting man måtte lure på. Det sies at det ofte er vanskelig å få kontakt med kommunen. Digital kommune-lab er ment å gjøre det lettere å kontakte kommunen. Kontakten skal gjøres enklere gjennom å sende meld på mobil enn på mail.

Innspill leder/nestleder:

Dette er en god oppgradering, men det må funke etter intensjonen.

Innbyggermedvirkning - Medvirkningshåndbok

Utarbeide veileder for innbyggerne om hvordan påvirke i en sak

Forslag om å utarbeide en veileder - en oppskrift på hvordan innbyggere kan påvirke en sak inn mot kommunen.

Innspill leder/nestleder:

God ide!

Rådsorgan - Styrke rådsorgans-ordningene:

Styrke involveringen av etablerte lovpålagte rådsorgan (*Ungdomsråd, Eldreråd og Råd for mennesker med nedsatt funksjonsevne*)

Spørsmål: I hvilken grad har barne- og ungdomsrådet i Re følt at de har påvirker og blitt hørt?

Innspill leder/nestleder:

Vi har klart å påvirke i noen saker, blant annet ansettelse av ungdomskoordinator hvor vi hadde flere møter for å komme med innspill. Frontet også dette i avisa hvor vi uttrykte ønske om ungdomskoordinator. Det gjorde vi rett før kommunestyre skulle ta en avgjørelse på å ansette eller ikke. I sammenslåingsprosessen med Tønsberg har vi fått påvirke hvordan rådet skal organiseres videre i den nye kommunen.

Men føler også at noen saker blir presentert litt overfladisk for rådet. Det at det er stor forskjell i alder mellom barneskole, ungdomsskole og videregående i forståelse av en sak gjør det noen ganger vanskelig å mene noe felles, og har noen ganger vært hemmende for rådet. De i Tønsberg virker som de har mer direkte linje til å påvirke enn det vi har hatt i Re. Derfor bra med den nye lovpålagt ordning om ungdomsråd.

Vennlig hilsen

Leder Mathilde Bu Skjeggstad

Nestleder Vemund Hjelle Høydal

INNBYGGERPANEL 27.2.2019

Til sammen 150 innbyggere fra begge kommuner ble trukket tilfeldig blant innbyggerne over 18 år, ble invitert til å delta i innbyggerpanelet. 20 innbyggere meldte interesse for å delta. Disse fikk tilsendt rapporten *Strategi og handlingsplan – Nær demokrati i Nye Tønsberg* sammen med et følgebrev med spørsmål i forkant. Innbyggerpanelet ble gjennomført 27.februar fra klokken 18.00 til 20.15, og det var 17 som til slutt møtte opp.

Av deltakerne var det 9 kvinner og 8 menn. Gjennomsnittsalderen var 39,8 år (18–69). 5 deltakere svarte at de hadde et styreverv i dag (borettslag 2, FAU 2, Annet 2, Politikk 1)

Deltakerne ble delt i tre grupper, hvor administrasjonen stilte med en sekretær på hver gruppe. Gruppene ble bedt om å diskutere ulike tema, og oppsummere diskusjonen i konkrete innspill. Deretter fikk de ulike prioriteringsoppgaver som gjaldt handlingsplanen (gruppeoppgave) og prinsipper for nær demokrati (individuell oppgave). Til slutt ble deltakerne bedt om å evaluere prosjektet. På spørsmål om de syntes det var interessant å delta var tilbakemeldingene utlukkende positive.

På spørsmål om hva som kunne vært gjort annerledes kom det noen få innspill

- Rapporten kunne vært enklere å lese
- Spørsmålene kunne gått enda mer i dybden
- Spørsmålene kunne vært sendt ut på forhånd
- Mer tid til diskusjon

Spørsmål 1: Hvilke type saker ønsker du å engasjere deg i?**Gruppe 1**

1. Infrastruktur og byplan
2. Skole og utdanning
3. Helse omsorg
4. Nærmiljø - grønt og strandsone
5. Kultur, korps, kulturskole mm

Gruppe 2

1. Eldreomsorg – særlig hvorvidt dagens eldreomsorg blir harmonisert i ny kommune
2. Barnehage/skole/oppvekstvilkår
3. Ta vare på Re og Res kvaliteter i sammenslåingsprosessen
4. Samferdsel og vei
5. Kulturarv

Gruppe 3

1. Infrastruktur, buss, vei
2. Byplanen
3. Saker som angår meg

Ut i fra disse tilbakemeldingene leser vi samme tendens som er beskrevet i rapporten. Folk ønsker å engasjere seg i svært varierte saker, og saker som er relevant for den livssituasjonen de er i.

Hva skal til/hva savner du for at de som deltar i liten grad i dag, skal delta mer?

Gruppe 1

1. Informasjonsarbeid i vid forstand
2. Spørretime i kommunestyret
3. Info om hvor og når du kan medvirke
4. Direktevalg på posisjoner og enkeltsaker

Gruppe 2

1. God kommunikasjon – klarspråk i aktuelle saker
2. Tillit mellom politikere og innbyggere – politikere må vise at man tar inn over seg innspillene som kommer gjennom medvirkningsprosessene.
3. Aktive lokale frivillige foreninger /velforeninger

Gruppe 3

1. Digitale meldinger om saker som angår meg og mitt område
2. Tilpassede kommunikasjonsformer og gode søkemotorer
3. Se at det nytter – resultater
4. Tid – det må være enkelt å delta og enkelt å få informasjon.

Etter oppsummering av svar fra de tre gruppene, er det tydelig at eklere, bedre og mer tilpasset kommunikasjon er noe innbyggerne ønsker seg. Også en mer offentlig og åpen politisk debatt, da gjerne utenfor vanlige fora som kommunestyre-møtene og politiske saker. Mistanken om at folk ønsker å engasjere seg i større grad direkte i enkeltsaker forsterkes.

Nr	Tema	Titral	GRUPPE 1	GRUPPE 2	GRUPPE 3	TOTALT
2-1	Politiske saker	DIGITAL FORMIDLING - Publisere video med oppsummering av saker og vedtak fra politiske møter.	6	1	8	5
2-2	Innbyggerdialog	DIGITAL INNBYGGERPORTAL - Utvikle området i appen Nye Tønsberg. Digital kommunikasjonskanal for å sette saker	9	2	2	4,333333
2-3	Innbyggermedvirkning	INNBYGGERPANEL - Gjennomføre to prosesser i løpet av 2021	3	4	7	4,666667
2-4	Innbyggermedvirkning	DELTAENDE BUDSJETTETTING - Bengte metoden til å gjennomføre to prosesser i løpet av 2021	4	9	10	7,666667
2-5	Innbyggerdialog	KOMMUNE LAB - Skape en arena hvor innbyggerne kan møte politikere og administrasjon (eks: Bglab). Eget lokale eller utvidelse av servicecenter. Bemannes faste dager/tidrom. Presentere pågående prosjekter. Utvikle eget innhold og program	10	10	4	8
2-6	Innbyggerdialog	DIGITAL KOMMUNE LAB - Virtuell digital møtearena under Bglab paraplyen	8	5	11	8
2-7	Innbyggermedvirkning	MEDVIRKNINGSHÅNDBOK - Utarbeide veileder for innbyggerne om hvordan påvirke i en sak	11	8	2	7
2-8	Rådsorgan	STYRKE RÅDSORGANS-ORDNINGENE - Styrke involveringen av etablerte lovpålagte rådsorgan (Ungdomsråd, Eldreråd og Råd for mennesker med nedsett funksjonsevne)	5	11	5	7
2-9	Rådsorgan	VURDERE NYE RÅDSORGAN - Vurdere opprettelse av andre rådsorgan, ikke lovpålagte, som f.eks. råd for innvandrere mfl.	7	12	6	8,333333
2-10	Politiske saker/innbyggerdialog	Politisk debatt	2	7	5	4,666667
2-11	Innbyggerdialog	Åpen spørretime for innbyggere	1	3	9	4,333333
2-12		Direkte valg på posisjon og enkeltsaker	12	6	1	6,333333
2-13						0

Prioritering av handlingsplanen

Når det kom til prioritering av handlingsplanen ble tre nye punkter lagt til etter forslag fra deltakerne:

- 2-10 Politisk debatt
- 2-11 Spørretime
- 2-12 Direkte valg

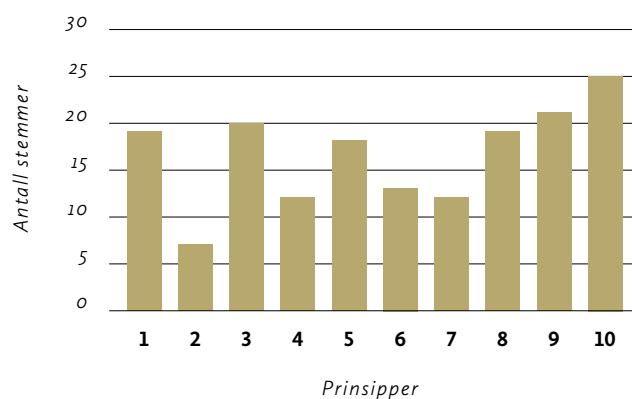
Svarene fra de tre gruppene er svært sprikende og det er ikke lett å finne noen entydige svar fra prioriteringene. Allikevel har vi forsøkt å oppsummere noen tendenser ut i fra svarene og diskusjonene som foregikk på de tre gruppene. De fem forslagene som fikk høyeste prioritering er merket i gult.

Det er interessant å å merke seg at to av de tre nye forslagene kom inn på «topp fem». På forslag til møteplasser for innbyggerdialog og offentlig debatt ble biblioteket nevnt. Når det gjaldt forslag til Nye rådsorgan ble det nevnt flere typer faglige råd (klima-, lærer-) og geografiske råd (Re-råd).

Prioritering av de 10 prinsippene

Svarene som kom fra denne prioriteringsoppgaven varierte fra 7–25 stemmer. Topp tre var følgende:

1. 10 – Innbygger- og organisasjonsmedvirkning i Tønsberg skal gi synlige resultater
2. 9 – God kommunikasjon og åpenhet skal tilføre kunnskap som kan styrke innbyggernes beslutningsgrunnlag
3. 3 – Nærdemokratiordningene skal bidra til å styrke tilliten mellom politikere, administrasjon og innbyggere



OPPSUMMERING HØRING

Overordnet er hovedoppfatning etter oppsummering av tilbakemeldinger og innspill at rapporten treffer godt på svært mange områder i sin konklusjon og anbefaling. Det er likevel kommet mange gode innspill som arbeidsgruppen ønsker å innarbeide og hensynta.

1. Språk og omfang

Det er tydelig at rapportens omfang og språk av mange oppfattes som i overkant omfattende og tungt tilgjengelig. På den annen side har flere også påpekt styrken i at rapporten er grundig og dyptgående – samt at man har vært åpen på vurderingene.

Konklusjon

Det tilgjengeliggjøres en fullversjon og en kortversjon av rapporten

2. Enkeltsaker

Folk ønsker å engasjere seg i enkeltsaker som berører dem. Særlig i innbyggerpanelet kom det frem at variasjonen i saker folk ønsker å engasjere seg i er stor. Folk ønsker å engasjere seg i svært varierte saker, og saker som er relevant for den livssituasjonen de er i, ikke nødvendigvis binde seg til verv eller oppgaver ut over dette.

Konklusjon

Dette ansees å være tilstrekkelig prioritert i høringsutkastet og i tråd med angitte hovedtrender.

3. Styrke samarbeide med frivilligheten

Det må jobbes med å forsterke og videreutvikle dialog med frivilligheten. Både Re og Tønsberg har en stor ressurs i frivilligheten, og dialogen med kommunen er i mange tilfeller god.

Det finnes en rekke eksempler på grupperinger som finnes i dag som fungerer som høringsinstanser for kommunen. Kysten kulturlag, Stiftelsen Gamle Tønsberg ble trukket frem. Dette er faglige organer, ikke nødvendigvis geografisk.

Konklusjon

Rapportens konklusjon omformuleres og tydeliggjør satsningen på samarbeid med frivilligheten.

4. Nye former for innbyggerdialog og medvirkning

Nye former for medvirkning vekker stort engasjement. Erfaringene fra innbyggerpanelet var positive og metoden bør videreutvikles og prøves i andre sammenhenger. Også deltakende budsjettering ble trukket fram som et spennende metode. Innbyggerpanelet ønsker en mer offentlig og åpen politisk debatt, da gjerne utenfor vanlige fora som kommunestyremøtene og politiske saker.

Både tilbakemeldingene fra ungdomsrådene og innbyggerpanelet er særlig opptatt av at digitale løsninger tas i bruk og følges opp. Sosiale medier, apper, chat på nettsiden er alle løsninger som krever mye tid til vedlikehold og oppfølging.

Basert på de ulike innspill anbefales at prioriteringsrekkefølgen i handlingsplanen endres noe. Særlig var det positivt at deltakerne i innbyggerpanelet kom med egne forslag til handlingspunkter og to av disse, politisk debatt og spørretime, løftes inn i den innbyggerrettede handlingsplanen. Det siste forslaget om direktevalg anses å være utenfor arbeidsgruppens mandat og kan i noen tilfeller være i strid med kommuneloven.

Tiltakene som vektlegges av ungdomsrådene er allerede høyt prioritert i den innbyggerrettede handlingsplanen. Viktigheten av dialog med lag og foreninger blir også trukket frem og foreslås løftet høyere opp i prioriteringslisten.

Konklusjon

Nye tiltak fra innbyggerpanelet tas inn i rapporten. Prioriteringsrekkefølgen tilpasses innspillene.

5. Kommunikasjon

Kommunikasjon må forenkles, både gjennom enklere språk og enklere løsninger, særlig digitale løsninger trekkes frem i mange sammenhenger. Henvendelser og innspill må følges opp på en god måte. Når det kommer til innbyggermedvirkning må folk forstå hva de er med på og resultater må formidles og synes. Ungdomsrådene er opptatt av bedre formidling av saker.

Konklusjon

Arbeidsgruppen for Nærdemokratiordninger har påpekt dette tydelig i høringsforslag. Videre er dette et tema som delvis er utenfor gruppens mandat. Det vil overfor fellesnemnd og prosjektrådmann understrekes at for å få til et godt nærdemokratiarbeid er man avhengig av velfungerende kommunikasjon og kommunikasjonsløsninger i kommunen.

6. Lokalutvalg/underkommunale geografiske enheter

Høringsutkastet foreslår en dynamisk tilnærming til medvirkning og arbeid med nærdemokrati i lokalmiljøene. Arbeidsutvalget kom ikke helt til enighet om nivå på underkommunale geografiske enheter. Det var enighet om å jobbe for en modell i grenselandet mellom nivå 1 og 2 på figur 1 Flertallet ønsket en ordning nærmest 1 og mindretallet en modell nærmere nivå 2.

Det er ikke kommet direkte forslag fra høringene knyttet til nivå på underkommunale geografiske enheter. Det er imidlertid på dialogmøtene presisert viktigheten av å ha en strukturert samarbeidsform med ulike innbyggerinitiativ og foreningsliv. Hovedkonklusjon om å ha en modell mellom nivå 1 og 2 ansees i hovedsak å være støttet i innspillene.

Deltakerne i innbyggerpanelet hadde en gjennomsnittsalder på 39,8 år, og halvparten var kvinner. De fleste av deltakerne representerte den delen av befolkningen som ikke er engasjert i faste

ordninger i dag. Dette ser man som en tendens som kan bekrefte rapportens konklusjon om at nye former for medvirkning og direkte spørsmål til innbyggere vil treffe bredere i befolkningen enn faste råd.

Hvilket område som er berørt defineres ofte av den enkelte sak. Det ble bekreftet gjennom prosessen at hvilke område den enkelte innbygger føler lojalitet og tilhørighet til varierer. Det var også stort språk i hvilke type saker folk ønsker å involvere seg i.

Konklusjon

I rapportens konklusjon presiseres en strukturert samarbeidsform med lag og foreninger ytterligere.

7. Ressurser

Arbeid med å styrke demokratiet i kommunen og i lokalmiljøene krever ressurser. Det må settes av dedikerte ressurser både økonomisk og administrativt om man skal lykkes med arbeidet. Det må ikke undervurderes at det krever tid og det er kostnader knyttet til kommunikasjon, planlegging, markedsføring, gjennomføring og oppfølging etterpå, noe man blant annet har erfart i denne prosessen.

Mat og servering på møter bør ikke nedprioriteres. I de fleste kulturer har det å dele et måltid en avvæpnende effekt og har en viktig rolle når det kommer til å løse problemer. Det er også viktig å møte folk der de er, ikke nødvendigvis forvente at innbyggerne skal komme til kommunens lokaler, noe som innebærer kvelds- og helgearbeid for de ansatte, i tillegg til reisekostnader.

I Innbyggerpanelet dekket kommunen i tillegg møtegodtgjørelse for hver av deltakerne etter satser som politisk møte.

Konklusjon

Høringsutkastet poengterer at det er vesentlig å ha nødvendige ressurser i kommunen for å lykkes med nærdemokratiordninger. Skissert personalbehov i høringsutkastet anses som tilstrekkelig.

